



# Joint and Intersectoral Analysis Framework

## JIAF 2.0

# Manual Técnico

### Alianza Global JIAF



## Agradecimientos

**El Manual Técnico de JIAF 2.0 es el resultado de un proceso de colaboración** de los socios de la comunidad humanitaria, incluidos agencias de las Naciones Unidas, organizaciones no gubernamentales, grupos humanitarios, agencias especializadas y donantes.

**La Unidad de Gestión de Proyectos de JIAF ha coordinado el desarrollo de JIAF 2.0**, bajo la dirección de Leila Oliveira, con la plena participación del Grupo Consultivo de JIAF y del Grupo de Trabajo de Metodología de JIAF.

**La alianza JIAF está formada por los siguientes socios** (por orden alfabético): Acaps, AdR de Protección de la infancia, Departamento de Protección Civil y Operaciones de Asistencia humanitaria de la Unión Europea (DG ECHO), FAO, FCDO, AdR de Violencia de género, Asuntos Mundiales de Canadá, Clúster global de CCCM, Clúster global de Educación, Clúster global de seguridad alimentaria, Clúster global de Salud, Clúster global de Nutrición, Clúster global de Protección, Clúster global de Alojamiento, Clúster global de WASH, AdR de Vivienda, Tierra y Propiedad, OIM, IPC, AdR de Acción contra las minas, Norwegian Refugee Council, OCHA, REACH Initiative, Save the Children, SIDA, UNFPA, ACNUR, UNICEF, USAID, WFP, OMS.

**JIAF 2.0 ha sido desarrollado mediante el trabajo arduo de las siguientes personas miembros del Grupo de Trabajo de Metodología:** Alberto Castillo, Alin Luchian, Alisa Ananbeh, Ana Maria Pereira, Anne Marie Turmine, Anthea Moore, Anteneh Dobamo, Boris Aristin, Brian McDonald, Cara Kielwein, Cristina Majorano, Dana Cristescu, Emanuel Souvairan, Emily Siu, Emmi Antinoja, Fawad Hussein Syed, Herbert Tatham, Hussien Ahmad, Ivan Cardona, Kaija Korpi-Salmela, Kashif Rehman, Katelyn Rogers, Lilian Kastner, Luis Hernando Aguilar, Marie-Amandine Grand, Mohamed Salem, Nicholas Archdeacon, Nicolas Servas, Ryan Arias Delafosse, Seth Caldwell, Rebecka Rydberg, Robert Trigwell, Rofand Khalaf, Tamara Low, Vincenza Lofino y William Woodward.

**Las oficinas nacionales** contribuyeron de forma sustancial al proceso de desarrollo técnico al dedicar su tiempo y experiencia para aportar retroalimentación, conocimientos técnicos y recomendaciones mediante debates de grupos focales, la simulación de JIAF 2.0 en El Cairo y eventos de prueba remota. La lista completa de colaboradores está disponible en el anexo 4. De manera puntual, quisiéramos agradecer en especial a quienes fueron más allá de sus obligaciones para organizar actividades piloto en Somalia y Colombia, para participar en múltiples eventos de desarrollo técnico o realizar aportes sustanciales a este Manual: Bárbara Batista, Gordon Dudi, Isaack Manyama, Ismail Mohamed, James Steel, Jean-Noel Melotte, Justin Brady, Justus Vundi, Kumudu Sanjeewa Warapitiya Acharige, Reem Nashashibi, Sandeep Bashyal, Shannon O'Hara, Sylvia Echeverry Vargas, Umar Daraz, Willem Muhren, Yakoubou Mounkara Oumarou, Yonny Serrano, Zully Tellez.

**El Grupo Consultivo de JIAF** supervisó y orientó el proceso de desarrollo: Abdul Majid, Alex Beattie, Anette Dahlström, Angel Pascual, Angeliki Nika, Ashley McLaughlin, Astrid Haaland, Boris Aristin, Dher Hayo, Elisabetta Basile, Elizabeth Lock, Elisabeth Vikman, Eric Branckaert, Francoise Ghorayeb, Gerard Van Driessche, Jennifer Chase, Jim Robinson, Jonathan Polonsky, Joyce Mutiso, Kamau Wanjohi, Katharina Thote, Kristina Dimitrova, Liam Murphy, Lisa Peterson, Marie-Hélène Kyprianou, Muhammad Rizki, Naouar Labidi, Nayana Das, Neil Bauman, Neil Marsland, Nisar Syed, Noah Taylor, Ron Pouwels, Michelle Brown, Monica Ramos, Linda Doull, Philip Gregory Smith, Rachel Lozano, Ross Tomlinson, Tamara Low, Thorodd Ommundsen, Sarah Collman, Stefano Fedele, Wan Sophonpanich, Zola Dowell.

**El Comité Directivo de JIAF** proporcionó dirección y orientación estratégica: los Copresidentes Ramesh Rajasingham, Jeanette Camarillo, Andrew Wyllie, Jeffrey Labovitz y Tristan Burnett, y los miembros Abdul Majid, Altaf Musani, Andre Griekspoor, Annika Sandlund, Begona Birath-Barientos, Cecilia Roselli, Camille Pabalan, Casey Harranty, Charles Pirotte, Dylan Winder, Emma Fitzpatrick, Giancarlo Cirri, Ingo Piegeler, Jakob Wernerman, Katie Rickard, Lisa Peterson, Meritxell Relano, Michelle Brown, Neil Marsland, Natalie Eisenbarth, Nathalie Herlemont, Zola Dowell.

**Desde la Unidad de Gestión del Proyecto JIAF**, nos gustaría agradecer la contribución de Alexandra Lazau-Ratz como copresidenta de los grupos de trabajo técnicos en la segunda parte del proceso de desarrollo de JIAF 2.0. Nuestro agradecimiento también para Nicholas Haan, quien proporcionó orientación estratégica y técnica durante la segunda parte del desarrollo de JIAF 2.0. Queremos expresar nuestro reconocimiento para Muhammad Kashif Nadeem y Rawa Mohammed, quienes desarrollaron la Plataforma de Análisis de JIAF y aportaron su experiencia en la gestión de la información. Un agradecimiento muy especial para Elena Imberti, quien nos ha brindado su inagotable apoyo en aspectos de gestión de proyectos, de estrategia y de planificación. Por último, queremos expresar nuestro sincero agradecimiento a Esther Waters-Crane y a Benedetta Cordaro, por su liderazgo estratégico y técnico en la primera fase crucial del desarrollo de JIAF 2.0.

Este manual ha sido redactado por Leila Oliveira y Nicholas Haan y revisado por el Grupo de Trabajo de Metodología.



Leila Oliveira

**Unidad de Gestión de Proyectos de JIAF**

## Tabla de contenido

PARTE 1: VISIÓN GENERAL DE JIAF 2.0 .....	6
¿Qué es JIAF 2.0? .....	7
¿Por qué es necesario JIAF 2.0? .....	8
¿Cuál es el valor agregado de JIAF 2.0? .....	8
¿Cómo funciona JIAF 2.0? .....	10
¿Cómo se ejecuta JIAF 2.0 en cada país? .....	11
<b>Diagrama 4: Responsabilidades de los socios de JIAF 2.0 a nivel nacional</b> .....	13
¿Cómo se rige JIAF 2.0 a escala mundial? .....	13
¿Cómo se garantiza la calidad de JIAF 2.0? .....	15
¿Cuáles son los principales retos y limitaciones de JIAF 2.0? .....	16
PARTE 2: MÉTODOS DE JIAF 2.0 .....	18
<b>A. RESUMEN DE LOS MÉTODOS</b> .....	19
Marco de Análisis de JIAF 2.0 .....	19
Kits de Herramientas de JIAF 2.0 .....	20
Plataforma de Análisis de JIAF 2.0 .....	21
<b>MÓDULO 1: FACTORES CONTRIBUTIVOS Y ÁMBITO DE APLICACIÓN</b> .....	24
Objetivos y Resultados .....	24
Visión General del Kit de Herramientas 1 .....	24
<b>Tabla de Referencia 1 (diagrama 12)</b> .....	25
<b>Espacio de Trabajo 1A: Contexto</b> .....	26
<b>Espacio de Trabajo 1B: Choques e impactos</b> .....	26
<b>Espacio de Trabajo 1C: Ámbito de aplicación del análisis</b> .....	26
<b>INSTRUCCIONES PASO A PASO</b> .....	27
<b>MÓDULO 2: NECESIDADES SECTORIALES INTEROPERABLES</b> .....	32
Objetivos y Resultados .....	32
Vista general del Kit de Herramientas 2 .....	33
Tabla de Referencia 2A: Pautas Operacionales para la Interoperabilidad de Personas en Necesidad por sector (diagrama 14). .....	33
<b>Diagrama xxx: Tabla de Referencia 3A: Pauta Operativa de JIAF 2.0 para Personas en Necesidad por sector Interoperable</b> .....	34
Espacio de Trabajo 2A: Interoperabilidad de Personas en Necesidad por sector (Diagrama 16) .....	35
Espacio de Trabajo 2B: Interoperabilidad de la Severidad Sectorial (Diagrama 17). .....	36

Pauta	37
Paso 2: Espacio de Trabajo 2A Completo - Interoperabilidad de PiN Sectorial .....	37
<b>MÓDULO 3: NECESIDADES INTERSECTORIALES</b> .....	39
Objetivos y Resultados .....	39
Vista general del Kit de Herramientas 3 .....	39
Tabla de Referencia 3A: Alertas para el conjunto total de PiN preliminar. (Diagrama 19) .....	40
Tabla de referencia 3B1: Alertas de inconsistencia de la severidad sectorial preliminar. ....	41
Tabla de Referencia 3B2: Tabla de Referencia de la Severidad Intersectorial de JIAF 2.0 (diagrama 21).....	41
Tabla de Referencia 3C: Características de las necesidades (Diagrama 22).....	47
Espacios de trabajo 3A y 3B: Ficha de análisis del conjunto Total de PiN y de la Severidad Intersectorial. ....	49
Visión general del Espacio de Trabajo 3C: Características de las Necesidades (Diagrama 23). .	50
Paso 3 - Complete el Espacio de Trabajo 3A y 3B: Conjunto total de PiN y Severidad Intersectorial .....	51
Finalizar las conclusiones iniciales del Módulo 1. ....	56

*La Parte 1 proporciona a todas las partes interesadas una comprensión general de JIAF 2.0.  
La Parte 2 orienta a los analistas sobre cómo dirigir JIAF 2.0.*

# PARTE 1: VISIÓN GENERAL DE JIAF 2.0

## ¿Qué es JIAF 2.0?

**El Marco de Análisis Conjunto e Intersectorial (JIAF, por sus siglas en inglés) versión 2.0 establece normas globales para la estimación y el análisis de las necesidades humanitarias y los riesgos de protección.** El objetivo principal es fundamentar la toma de decisiones estratégicas, el análisis y la planificación de la respuesta mediante un marco de análisis conjunto e intersectorial riguroso, exhaustivo y basado en evidencias.

**JIAF 2.0 ha sido desarrollado por una alianza de donantes, agencias de Naciones Unidas, ONG, clústeres globales y agencias especializadas<sup>1</sup> bajo los auspicios del Grand Bargain<sup>2</sup>.** Se basa en lo aprendido de la aplicación de JIAF 1 y en un proceso de dos años de consultas, rediseño/diseño, pruebas y aprendizaje, incluida la investigación académica y aplicada.

**Las normas de JIAF 2.0 producen información básica para los Panoramas de Necesidades Humanitarias que se realizan anualmente a escala global.** Con JIAF 2.0, los actores humanitarios estiman la magnitud y la severidad de las necesidades humanitarias y construyen una narrativa sobre los impulsores, los vínculos y la superposición de las necesidades sectoriales<sup>3</sup>, y las características de las personas más afectadas por las crisis. En el recuadro 1 se detallan los principales resultados de JIAF 2.0.

**JIAF 2.0 se centra en las personas.** Las personas afectadas por crisis tienen múltiples necesidades humanitarias que abarcan diferentes sectores. JIAF 2.0 se basa en un enfoque analítico que considera la coexistencia e intersección de diferentes necesidades y cómo sus efectos combinados dan lugar a condiciones humanitarias.

**JIAF 2.0 permite realizar análisis sólidos, transparentes, imparciales, replicables y comparables de las necesidades humanitarias y de los riesgos de protección para cualquier crisis humanitaria**

### Recuadro 1: Principales resultados de JIAF

**Una estimación de la magnitud total conjunta de una crisis:** Cuántas personas necesitan asistencia humanitaria y protección, independientemente de los sectores de los que procedan las necesidades.

**Una estimación de la severidad intersectorial:** Severidad de la situación humanitaria que resulta del efecto acumulativo de necesidades superpuestas en diferentes sectores

**Estimación de las necesidades sectoriales que son interoperables y comúnmente comprendidas:** Cuántas personas enfrentan necesidades en cada sector, y cuál es el nivel de severidad de sus necesidades, utilizando una referencia interoperable común.

**Identificación de vínculos entre las necesidades sectoriales:** Cómo se solapan, coexisten y se interrelacionan las necesidades de las personas.

**Identificación de las personas más afectadas:** Qué grupos de población y zonas geográficas tienen más necesidades.

**Una explicación de los impulsores:** Por qué se produce una crisis y cuál es el contexto subyacente.

<sup>1</sup> Entre los socios mundiales de JIAF figuran los siguientes: Acaps, AdR de Protección de la infancia, Departamento de Protección Civil y Operaciones de Asistencia humanitaria de la Unión Europea (DG ECHO), FAO, FCDO, AdR de Violencia de género, Asuntos Globales de Canadá, Clúster global de CCCM, Clúster global de Educación, Clúster global de seguridad alimentaria, Clúster global de Salud, Clúster global de Nutrición, Clúster global de Protección, Clúster global de Alojamiento, Clúster global de WASH, AdR de Vivienda, Tierra y Propiedad, OIM, IPC, AdR de Acción contra las minas, Norwegian Refugee Council, OCHA, REACH Initiative, Save the Children, SIDA, UNFPA, ACNUR, UNICEF, USAID, WFP, OMS.

<sup>2</sup> [The Grand Bargain \(Sitio web oficial\)](#) | [IASC \(interagencystandingcommittee.org\)](#)

<sup>3</sup> En JIAF 2.0, las palabras 'sectores' y 'sectoriales' se utilizan para referirse a los clústeres formalmente activados y las áreas de responsabilidad del IASC (Comité Permanente entre Organismos), así como a los mecanismos de coordinación sectorial relevantes que pueden activarse a nivel nacional. Las directrices globales se proporcionan en este manual solo para los clústeres y áreas de responsabilidad que tienen representación global en el *partnership* de JIAF.

**en el mundo.** JIAF 2.0 promueve la colaboración entre los actores humanitarios y los reúne para analizar y evaluar, de manera colectiva, las necesidades de las poblaciones afectadas. Utiliza métodos sencillos, pero rigurosos, aplicables a diferentes contextos y que complementan y mejoran las estructuras y los procesos existentes a escala nacional, regional y global. Los métodos rigurosos y el enfoque colaborativo permiten realizar análisis transparentes e imparciales que son replicables y reproducibles.

### ¿Por qué es necesario JIAF 2.0?

Dentro del ámbito intrínsecamente complejo y multisectorial del análisis de necesidades humanitarias, es necesario un sistema de análisis que mida y comprenda la «necesidad» de una forma más centrada en las personas, para fomentar un enfoque coordinado y conjunto de la respuesta humanitaria entre los diferentes actores. La implementación de este nuevo marco contribuirá a reducir las ineficiencias presentes en el sistema y permitirá respuestas humanitarias más estratégicas y coordinadas que aborden eficazmente las necesidades de las personas.

### ¿Cuál es el valor agregado de JIAF 2.0?

JIAF 2.0 refuerza la colaboración entre los sectores, y fomenta una mayor interoperabilidad y conectividad entre los análisis específicos de cada sector. Esto facilitará una mejor comprensión de cómo las diversas necesidades interactúan y se traducen en condiciones humanitarias. El valor agregado de JIAF 2.0 incluye:

- **JIAF 2.0 ofrece pautas para reunir los análisis sectoriales de forma más interoperable:** JIAF 2.0 reúne los análisis sectoriales de una manera interoperable, transparente y rigurosa y evalúa cómo se superponen e interactúan las necesidades sectoriales. Si bien cada sector mantiene sus propios procesos, métodos e indicadores, JIAF 2.0 los une a través de un marco común global para garantizar la interoperabilidad de las estimaciones de la población en necesidad y la severidad sectorial. Esta alineación es especialmente importante para permitir un análisis intersectorial más coherente de las necesidades humanitarias en general.
- **JIAF 2.0 proporciona una cifra total conjunta de la población en necesidad:** JIAF 2.0 proporciona un total de personas en necesidad (en adelante, PiN, por sus siglas en inglés) que refleja el número de personas que sufren o se ven amenazadas por perturbaciones, así como las que padecen privaciones elevadas, extremas o totales de sus necesidades y servicios básicos en cualquiera de los sectores. La población total en necesidad se construye a partir de las PiN de sectores específicos, que reflejan la definición del Comité Permanente entre Organismos (IASC, por sus siglas en inglés) de población en necesidad.<sup>4</sup> y se unen de manera interoperable, alineándolas con la pauta operativa de JIAF para el conjunto total de PiN. Las indicaciones operativas de JIAF 2.0 establecen que el conjunto total de PiN incluye a todas aquellas personas que necesiten asistencia en cualquier sector que se encuentre dentro del análisis y a quienes presenten privaciones significativas en cualquier sector, teniendo en cuenta las tendencias actuales y las previstas para el próximo año. Las personas que ya están recibiendo asistencia y que necesitan continuar recibiendo

---

<sup>4</sup> Las personas en necesidad son un sub-conjunto de la población afectada cuya seguridad física, derechos básicos, dignidad y condiciones o medios de subsistencia son amenazados o se han deteriorado, y cuyos niveles actuales de acceso a servicios básicos, bienes y protección social son inadecuados para restablecer a tiempo condiciones de vida normales con los medios habituales y sin ayuda adicional.



ayuda, así como aquellas que serán objeto de atención por las partes interesadas nacionales, también están incluidas en la estimación conjunta general de PiN. Los resultados específicos de cada sector se presentan, se debaten en las sesiones de trabajo de análisis entre los socios y se incluyen, si están en consonancia con la pauta operativa de JIAF, en la cifra total de PiN.

- **JIAF 2.0 proporciona normas para estimar la severidad de las necesidades humanitarias intersectoriales:** Para JIAF 2.0, la severidad intersectorial se conceptualiza como el grado de necesidades humanitarias y riesgos de protección que enfrentan las poblaciones en relación con las normas humanitarias convenidas. En otras palabras, la severidad intersectorial se basa en condiciones humanitarias universales que se manifiestan como resultados de muerte, desnutrición aguda, epidemias, estrategias de supervivencia, de medios de subsistencia y violaciones a los derechos humanos. Estos resultados universales se pueden aplicar en cualquier contexto y con cualquier impulsor y dinámica sectorial específica. La severidad intersectorial se manifiesta a partir de una dinámica compleja y agravada de las necesidades específicas de cada sector que son un resultado de los impactos de los choques a las poblaciones y a los sistemas vulnerables.
- **JIAF 2.0 establece normas globales que se pueden aplicar en cualquier crisis humanitaria.** Si bien JIAF proporciona puntos de referencia a nivel global, este marco requiere del uso de métodos, datos y conocimientos específicos para garantizar su relevancia en los contextos locales. Los analistas del país pueden incluir su propia evidencia relevante, calibrada según las normas globales de JIAF 2.0. Además, JIAF 2.0 exige evidencia cualitativa y conocimiento de expertos para reunir todas las pruebas de forma coherente y significativa.
- **JIAF 2.0 ofrece una visión general de cómo se solapan y vinculan las necesidades sectoriales.** JIAF 2.0 proporciona información sobre las necesidades sectoriales que coexisten entre diferentes zonas y grupos de población, para que la respuesta pueda coordinarse mejor entre los sectores.
- **JIAF 2.0 ofrece información esencial sobre los impulsores y las características principales de una crisis.** JIAF 2.0 proporciona la información cualitativa básica necesaria para la planificación de una respuesta estratégica, que abarca: i) por qué se está produciendo una crisis, incluida la identificación de las vulnerabilidades subyacentes y los choques agudos y en curso; ii) quiénes son las personas más afectadas, incluida una descripción de las necesidades por grupo de población; iii) dónde se encuentran las personas más afectadas, incluida una descripción de los patrones geospaciales; iv) cómo ha evolucionado la situación, incluida una comparación con las condiciones del año pasado; y v) cómo coexisten la magnitud y la severidad de las necesidades, incluida la identificación de las zonas con gran severidad y magnitud de necesidades. Al analizar estos factores, JIAF 2.0 permite una comprensión integral de la situación para ofrecer respuestas humanitarias más específicas y eficaces.
- **JIAF 2.0 utiliza lo mejor de distintos métodos.** JIAF 2.0 utiliza tanto análisis estadísticos automatizados, como procesos estructurados, participativos y de búsqueda de consenso. Esto se debe a que actualmente no existen modelos adecuados o fiables para hacer este complejo análisis usando únicamente enfoques algorítmicos y estadísticos. Al usar un enfoque híbrido, que incluye tanto métodos cuantitativos como cualitativos, JIAF 2.0 se puede implementar en un amplio matiz de contextos de datos para analizar fenómenos complejos que generan necesidades humanitarias.

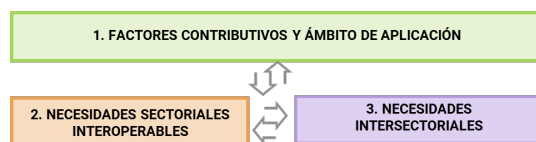
- **JIAF 2.0 se basa en procesos sencillos y racionalizados.** Los procesos de JIAF 2.0 se basan en los procesos nacionales existentes, y solo requiere tres sesiones de trabajo con varios socios, además de los procesos de análisis sectoriales existentes. En general, se prevé que el proceso de JIAF 2.0 requiera entre cuatro y seis días de sesiones de trabajo conjuntas entre varios socios.
- **JIAF 2.0 aprovecha los avances tecnológicos.** Una Plataforma de Análisis digital basada en la nube (*cloud*) en línea facilita el análisis de JIAF. La Plataforma de Análisis de JIAF 2.0 ofrece funciones de carga y organización de la información para el análisis exploratorio, así como visualización interactiva para el análisis interpretativo y espacios de trabajo para completar el análisis. La Plataforma de Análisis de JIAF 2.0 funciona con una conectividad mínima y requiere conocimientos digitales básicos. Para situaciones en las que no se pueda usar la plataforma, también está disponible un kit de herramientas sin conexión a Internet basado en Microsoft Excel que refleja el diseño de la Plataforma de Análisis.
- **JIAF 2.0 utiliza toda la evidencia relevante disponible, sin requerir amplios ejercicios estandarizados de recopilación de datos.** JIAF 2.0 fomenta el uso de la evidencia disponible y se basa en los enfoques sectoriales existentes para la evaluación de necesidades. JIAF 2.0 requiere de la comprensión de cinco resultados intersectoriales globales relacionados con el riesgo de muerte y los daños irreversibles. Además, proporciona tanto umbrales para los indicadores estandarizados como descripciones cualitativas para las fases de severidad. JIAF está diseñado para funcionar tanto en entornos ricos en datos como en entornos carentes de éstos, integrando toda la información y el conocimiento experto disponibles.
- **JIAF 2.0 permite comparar las necesidades a través del tiempo y el espacio, tanto dentro de los países como entre ellos.** JIAF 2.0 proporciona resultados comparables, ya que incluye: a) escalas de severidad interoperables para sectores específicos, con una alineación general a los cinco niveles de severidad; b) estimaciones de las personas en necesidad para sectores específicos, las cuales se cotejan con las orientaciones globales para el PiN total; c) una tabla de referencia de severidad intersectorial global con indicadores, umbrales y descripciones estandarizados; y d) un método mosaico para agregar las necesidades sectoriales de forma consistente y replicable. Si bien los resultados comparables son un valor agregado clave de JIAF 2.0, no deben usarse para priorizar una crisis sobre otra, sino para informar la planificación de una respuesta estratégica para todas las personas en necesidad.

## ¿Cómo funciona JIAF 2.0?

**JIAF 2.0 proporciona un marco a los actores humanitarios para que estructuren, analicen y sintetizen la información con el fin de determinar las necesidades humanitarias y de protección de las poblaciones afectadas.** El marco de análisis de JIAF

tiene los siguientes módulos: 1. Factores Contributivos y Ámbito de Aplicación, 2. Necesidades Sectoriales Interoperables, y 3. Necesidades Intersectoriales. El Diagrama 1 ofrece una visualización simplificada del Marco de Análisis de JIAF 2.0, mientras que la Parte 2 de este manual detalla la versión completa y ampliada del marco.

Diagrama 1: Módulos del Marco de Análisis de JIAF 2.0



**Cada módulo va acompañado de un kit de herramientas.** Cada kit de herramientas incluye un conjunto de espacios de trabajo y tablas de referencia, junto con orientaciones sobre cómo usarlos. El Diagrama 2 detalla los espacios de trabajo y las tablas de referencia que se incluyen en cada kit de herramientas. La Parte 2 de este manual ofrece orientación sobre cómo usar los kits de herramientas.

**Diagrama 2: Kits de herramientas, espacios de trabajo y tablas de referencia**

Módulo	Nº de kit de herramientas	Espacios de trabajo	Tablas de referencia
Módulo 1: Factores contributivos y ámbito de aplicación	Kit de herramientas 1	1A: Contexto 1B: Choques e impactos 1C: Ámbito de aplicación	1: Posibles indicadores de contexto, choques e impactos
Módulo 2: Necesidades sectoriales interoperables	Kit de herramientas 2	2A: Interoperabilidad de PiN Sectorial 2B: Interoperabilidad de la severidad sectorial	2A: Interoperabilidad de PiN Sectorial 2B: Interoperabilidad de la severidad sectorial
Módulo 3: Necesidades Intersectoriales	Kit de herramientas 3	3A: Hoja de trabajo del total de personas con necesidades 3B: Hoja de trabajo de la severidad conjunta e intersectorial 3C: Patrones de Necesidades y Vínculos Sectoriales	3A: Banderas para el total de personas con necesidades 3B1: Banderas de Severidad Intersectorial Preliminar 3B2: Clasificación de Severidad Intersectorial 3C: Indicaciones de análisis

### ¿Cómo se ejecuta JIAF 2.0 en cada país?

**La implementación de JIAF 2.0 está integrada en el Ciclo y los plazos del Programa Humanitario. Además, se basa en la colaboración entre sectores y partes interesadas a nivel nacional.** Los procesos de JIAF 2.0 se organizan en torno a los tres módulos del Marco de Análisis (Diagrama 3). En esencia, JIAF 2.0 requiere dos sesiones de trabajo entre varios socios con representantes de todos los sectores, la Oficina de Coordinación de Asuntos Humanitarios (OCHA, por sus siglas en inglés), las agencias de la ONU y los socios pertinentes, que se organizan para sentar las bases, debatir el análisis sectorial y completar el análisis intersectorial. El proceso real nacional, incluidos los plazos, las actividades y los participantes, puede adaptarse al contexto del país. Por ejemplo, algunos países pueden realizar actividades subnacionales, mientras que otros solo pueden celebrar sesiones de trabajo a nivel nacional. Si es necesario, algunos países también pueden incluir más de dos sesiones de trabajo con varios socios. Además, las actividades de JIAF pueden distribuirse en el tiempo de forma diferente según el contexto nacional.

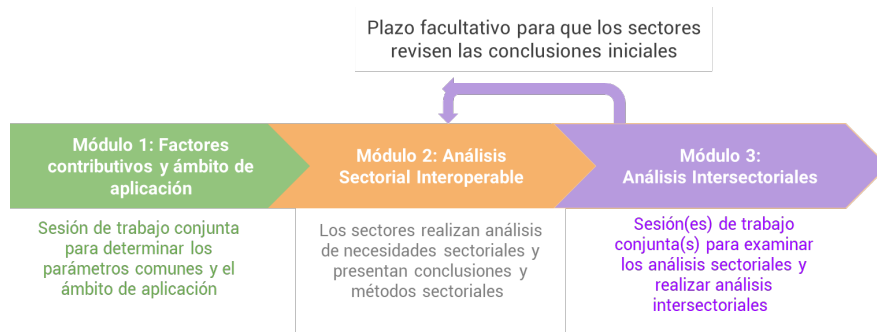
Como indicación general, el proceso de JIAF es el siguiente:

- **Módulo 1: Factores Contributivos y Ámbito de Aplicación.** En una sesión de trabajo con varios socios se determinan las características comunes, se identifican los grupos de población vulnerables, los impactos de la crisis, se define el ámbito de aplicación y se planifica un análisis sectorial interoperable. OCHA prepara los materiales para la sesión de trabajo y los socios se reúnen durante aproximadamente un día para sacar las primeras conclusiones.
- **Módulo 2: Análisis Sectorial Interoperable.** Los sectores hacen su propia recopilación y análisis de datos considerando el ámbito de aplicación y las pautas de interoperabilidad

acordadas en conjunto. Los sectores envían sus hallazgos para su compilación y abordan cualquier problema que se plantee. Los sectores y socios se reúnen en una sesión de trabajo para presentar y debatir sus hallazgos e identificar cualquier cuestión que deba resolverse antes del módulo final.

- **Módulo 3: Análisis Intersectorial.** El análisis intersectorial se hace mediante una sesión de trabajo entre varios socios para revisar los hallazgos sectoriales finales y para determinar la cifra total de PiN, la severidad intersectorial y las características de la crisis. En esta fase se finalizan los hallazgos relacionados con el contexto, los impulsores, la vulnerabilidad y el impacto del Módulo 1.

**Diagrama 3: Proceso de implementación de JIAF 2.0 por países**



**Todos los socios humanitarios y partes interesadas desempeñan roles importantes en los procesos de JIAF 2.0.** Los clústeres nacionales son responsables tanto de realizar análisis sectoriales, siguiendo normas interoperables acordadas, como de participar en sesiones de trabajo conjuntas e intersectoriales para debatir los hallazgos sectoriales y realizar análisis intersectoriales. OCHA coordina los procesos de JIAF 2.0, prepara y modera las sesiones de trabajo entre varios socios. Los socios técnicos y la sociedad civil, incluidas las agencias líderes del sector, las ONG y quienes estén afectados de manera directa, deben apoyar el análisis mediante el aporte de sus conocimientos en los debates. El Diagrama 4 detalla las responsabilidades específicas de cada socio.

**Diagrama 4: Responsabilidades de los socios de JIAF 2.0 a nivel nacional**

<p><b>Clústeres nacionales</b> (con apoyo de socios y de la sociedad civil)</p>	<ul style="list-style-type: none"> <li>• Seguir las descripciones y métodos globales para las estimaciones de severidad sectorial y de PiN, además de coordinar con los clústeres globales cualquier adaptación específica para cada país</li> <li>• Compartir con OCHA la descripción y los métodos para las estimaciones de severidad y de PiN</li> <li>• Garantizar el éxito del análisis sectorial en la unidad de análisis acordada (que se basa en la zona e/o en la población)</li> <li>• Compartir los resultados preliminares y finales de los análisis sectoriales antes de las sesiones de trabajo con varios socios, lo que incluye PiN y severidades sectoriales</li> <li>• Participar en sesiones de trabajo con varios socios:             <ul style="list-style-type: none"> <li>○ Ponerse de acuerdo acerca del ámbito de aplicación de JIAF y la unidad de análisis (zonas y/o grupo de población)</li> <li>○ Compartir y debatir los análisis sectoriales y, cuando proceda, aprovechar la oportunidad para revisar los hallazgos</li> <li>○ Analizar cómo las necesidades sectoriales se vinculan, se solapan y cómo han evolucionado en el tiempo e identificar los impulsores comunes, los factores contributivos y cómo las interacciones varían según las zonas y los grupos de población</li> <li>○ Revisar la cifra total de PiN y discutir las estimaciones sectoriales, centrándose en las áreas identificadas</li> <li>○ Revisar el análisis preliminar de severidad intersectorial y realizar un análisis exhaustivo de las áreas identificadas</li> </ul> </li> <li>• Identificar la necesidad de datos y, en la medida de lo posible, recopilar y analizar datos de manera coordinada, eficiente, transparente y responsable</li> <li>• Promover y apoyar la recopilación de datos conforme al alcance de análisis acordado para los cinco indicadores de resultados intersectoriales detallados en la Tabla de Referencia Intersectorial (tasas de mortalidad, malnutrición aguda, epidemias, estrategias de supervivencia de medios de vida y violaciones a los derechos humanos)</li> </ul>
<p><b>Oficinas nacionales de OCHA</b> (con el apoyo de los socios)</p>	<ul style="list-style-type: none"> <li>• Coordinar y organizar todo el proceso JIAF, incluyendo capacitaciones y talleres, entre otros</li> <li>• Garantizar que las sesiones de trabajo con múltiples socios sean moderadas de forma neutral para fomentar debates colaborativos y respetuosos que promuevan un buen análisis colectivo</li> <li>• Preparar las herramientas de gestión de la información de JIAF, incluida la recopilación y organización de antecedentes e información de apoyo</li> <li>• Consolidar los aportes de los sectores, realizar un análisis preliminar y compilarlo en las herramientas de gestión de la información de JIAF</li> </ul>

### ¿Cómo se rige JIAF 2.0 a escala global?

JIAF es una alianza interinstitucional coordinada por OCHA, que es el brazo operativo de la alianza. OCHA se encarga de la secretaría y la coordinación de todas las actividades. Los socios globales proporcionan orientación estratégica a través del Comité Directivo, asesoramiento técnico senior a través del Grupo Asesor de JIAF, y apoyan la capacitación y el análisis a nivel nacional a través del Grupo de Trabajo Metodológico. El desarrollo técnico es recomendado por el Grupo de Trabajo

Metodológico y decidido por el Grupo Consultivo de JIAF. El Diagrama 5 detalla la estructura de gobernanza global de JIAF 2.0.

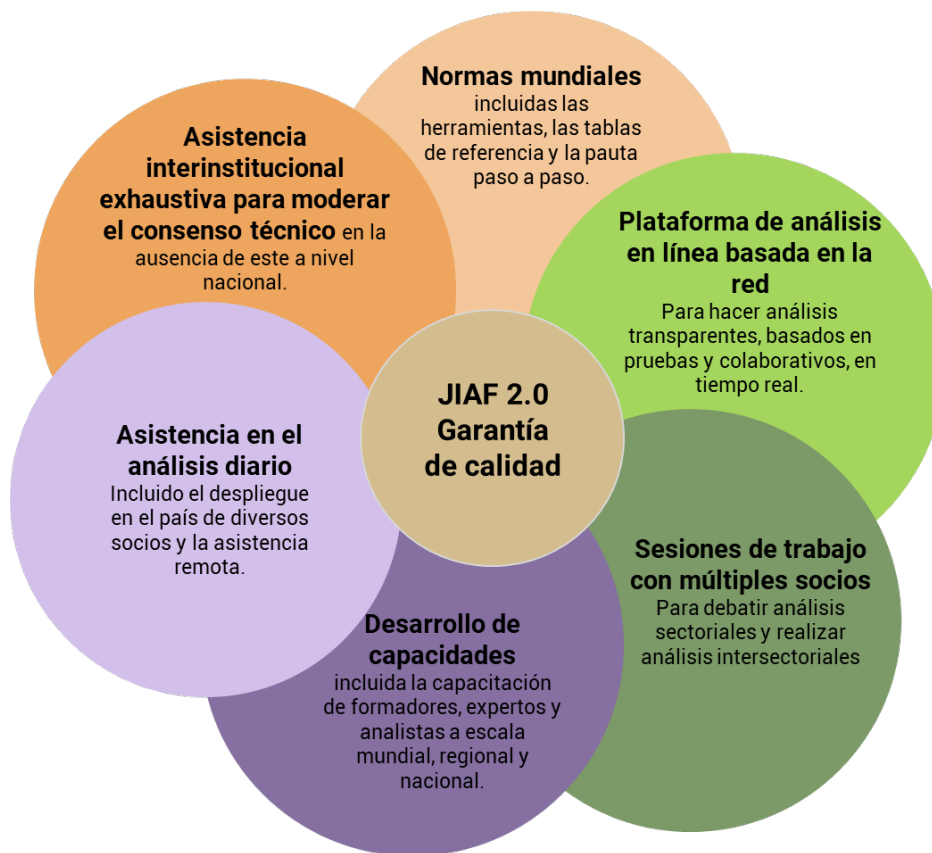
**Diagrama 5: Estructura de Gobernanza global de JIAF 2.0**



## ¿Cómo se garantiza la calidad de JIAF 2.0?

La alianza JIAF garantiza que los productos/resultados de JIAF 2.0 cumplan las normas globales y respondan a las necesidades de los responsables de la toma de decisiones. La calidad del análisis de JIAF 2.0 se promueve con una combinación de seis componentes, tal y como se detalla en el Diagrama 6.

Diagrama 6: Seis Componentes para Asegurar la Calidad de JIAF



**El mecanismo para garantizar la calidad incluye un Servicio de Asistencia interinstitucional que presta apoyo directo a los analistas del país.** OCHA gestiona el Servicio de Asistencia con el apoyo de representantes de socios que son parte del Grupo de Trabajo Metodológico y capacitados como expertos globales. Se puede acceder al Servicio de Asistencia a través de la Plataforma de Análisis o del correo electrónico [JIAFhelpdesk@gmail.com](mailto:JIAFhelpdesk@gmail.com). Cualquier socio puede presentar una solicitud de asistencia a través del Servicio de Asistencia.

**La Asistencia interinstitucional exhaustiva se desarrolló para ayudar a los equipos humanitarios nacionales a resolver cualquier cuestión compleja o contenciosa.** En caso de ruptura del consenso a nivel nacional sobre la aplicación de los métodos, procesos y herramientas de JIAF 2.0, los socios pueden ponerse en contacto con el Servicio de Asistencia y solicitar asistencia exhaustiva. Este servicio funcionará durante los seis primeros meses del despliegue. El servicio se

podrá prorrogar o no tras la puesta en marcha, a la espera de los resultados de las lecciones aprendidas. El Diagrama 7 detalla el mecanismo de apoyo interinstitucional.

**Diagrama 7: Procedimientos de asistencia interinstitucional exhaustiva para moderar el consenso técnico**

- Composición y Presidencia: El Servicio de Asistencia está compuesto por coordinadores técnicos del Grupo de Trabajo de Metodología de JIAF, incluidos todos los clústeres a nivel global, OCHA, otras agencias de Naciones Unidas y ONGs. OCHA presidirá el Servicio de Asistencia.
- Activación del servicio de asistencia: Cada nueva solicitud se ingresa en el registro del Servicio de Asistencia de JIAF. OCHA es responsable de ingresar toda la información relacionada con las solicitudes de asistencia exhaustiva tan pronto como se reciban. OCHA también es responsable de llamar al Servicio de Asistencia para evaluar la solicitud y confirmar si debe activarse asistencia interinstitucional exhaustiva o si la consulta puede responderse mediante la aclaración de metodologías técnicas. Si se activa la asistencia interinstitucional exhaustiva, el Servicio de Asistencia debatirá con el equipo nacional y entregará recomendaciones al Equipo Humanitario del país.
- Rastreador del Servicio de Asistencia: El rastreador es accesible en tiempo real y está abierto a todos los miembros de los órganos de gobernanza de JIAF, incluidos los miembros del Grupo Consultivo Mixto y del Comité Directivo. Se informará al Grupo Consultivo Mixto cuando se haya iniciado una nueva asistencia interinstitucional exhaustiva. El Servicio de Asistencia registrará información en tiempo real sobre la consulta, la solución entregada y las medidas adoptadas a nivel nacional siguiendo las instrucciones recibidas.
- Responsabilidad del servicio de asistencia: El presidente del servicio de asistencia compartirá resúmenes trimestrales de los principales problemas planteados y cómo se están resolviendo. El equipo del Servicio de Asistencia es responsable de actualizar en línea las preguntas más frecuentes, a las que pueden acceder todos los países del Ciclo de Programación Humanitaria (HPC por sus siglas en inglés) a través del sitio web [jiaf.info](http://jiaf.info).

### ¿Cuáles son los principales retos y limitaciones de JIAF 2.0?

JIAF 2.0 representa un avance significativo en el enfoque del análisis de necesidades humanitarias. Sin embargo, siguen existiendo retos y limitaciones que incluyen:

- **Dos cuestiones pendientes que requieren un mayor desarrollo técnico.** Dos componentes (la distribución de la población entre las fases de gravedad intersectorial y la comunicación de zonas que reciben una ayuda humanitaria significativa) no pudieron desarrollarse dentro del plazo de lanzamiento del JIAF 2.0. La alianza reconoce la importancia de estas dos cuestiones y se compromete a seguir trabajando para desarrollarlas.
- **JIAF 2.0 ha avanzado notablemente hacia la armonización de las estimaciones de PiN sectoriales. Sin embargo, aún pueden existir diferencias debido a las variaciones inherentes a la dinámica específica de cada sector.** JIAF 2.0 proporciona directrices operativas para la interoperabilidad de las cifras de PiN y se anima a los sectores a alinearse con ellas. Sin embargo, en algunas circunstancias excepcionales, es posible que los sectores no puedan ajustarse plenamente a las directrices. Tales casos se documentarán de forma transparente y se prestará atención a la estimación total de PiN, para no sumar a PiN sectoriales cuando los desajustes sean significativos. Con el tiempo, se espera que aumente la armonización y la interoperabilidad de las estimaciones de PiN.
- **El análisis de JIAF 2.0 refleja las necesidades actuales y previstas para el año próximo basándose en las tendencias conocidas y en los patrones estacionales.** JIAF 2.0 no incluye la creación de escenarios ni la proyección de la situación considerando los cambios en los



impulsores. Por ello, es necesario tanto examinar y revisar el análisis de JIAF a lo largo del año como proporcionar actualizaciones si se producen cambios significativos.

- **La solidez de los resultados de JIAF 2.0 depende de la evidencia o las pruebas utilizadas y de cómo se hayan analizado.** Si bien JIAF 2.0 cuenta con mecanismos para garantizar la calidad, los resultados de los análisis son consecuencia directa de la disponibilidad y calidad de los datos, así como de la capacidad para analizar las necesidades humanitarias en las unidades de análisis acordadas. Como mejor práctica, los responsables de tomar decisiones deben evitar exigir un desglose excesivo que, a su vez, resulte en un gran número de unidades de análisis que carezcan de evidencia suficiente y que no puedan analizarse de manera efectiva. Asimismo, los analistas deben actuar con cautela y evitar comprometerse a producir resultados de análisis para un número excesivo de unidades de análisis cuando exista evidencia o capacidad inadecuada para un análisis tan detallado.
- **JIAF 2.0 informa los Panoramas de Necesidades Humanitarias, que puede tener una cronología diferente de las dinámicas a nivel nacional que afectan a las necesidades humanitarias.** La información de JIAF 2.0 sustenta los Panoramas de Necesidades Humanitarias que se publican a finales de cada año. Esta cronología puede no estar ajustada a las tendencias estacionales o a otros factores que puedan influir en las necesidades humanitarias y su análisis. Por lo tanto, los hallazgos obtenidos a partir de JIAF 2.0 pueden quedar obsoletos rápidamente y requerir actualizaciones y revisiones.

# PARTE 2: MÉTODOS DE JIAF 2.0

**Orientaciones para los analistas** sobre cómo realizar análisis de JIAF 2.0.

## A. RESUMEN DE LOS MÉTODOS

### Marco de Análisis de JIAF 2.0

**El Marco de Análisis de JIAF 2.0 guía todos los pasos del análisis.** Al seguir el Marco de Análisis, los analistas completan todas las tareas necesarias para obtener los resultados de JIAF 2.0. El Marco de Análisis se basa en los marcos conceptuales Socioecológico y de Riesgo (Recuadro 2).

**El Marco de Análisis de JIAF 2.0 se articula en tres módulos (Diagrama 8).** El flujo de implementación de los tres módulos es secuencial e iterativo. El análisis de JIAF pasa secuencialmente desde los módulos 1 a 2 y luego a 3, con rondas de retroalimentación e iteraciones entre los módulos, tal como ilustran las flechas de retroceso en el diagrama. A medida que se genera nueva información durante el proceso de JIAF, se realizan revisiones de los módulos previos hasta que se finaliza el análisis. Los tres módulos del Marco de Análisis se describen a continuación:

- **Módulo 1: Factores Contributivos y Ámbito de Aplicación.** Estos incluyen el contexto humanitario de la situación, cualquier choque relevante que esté afectando a las poblaciones vulnerables y una descripción de la vulnerabilidad y de su impacto, tanto a nivel del sistema como a nivel de la población. En el Módulo 1 también es donde los analistas deciden sobre el ámbito de aplicación del análisis, incluidas qué zonas geográficas se van a cubrir, las unidades administrativas de análisis (p. ej., admin. 2, 3, etc.) y, en su caso, qué grupos de población se van a analizar específicamente.
- **Módulo 2: Necesidades Sectoriales<sup>5</sup> Interoperables.** Estas incluyen el análisis de necesidades sectoriales que se alinean con las normas de JIAF para la interoperabilidad. El análisis sectorial interoperable incluye el número de personas en necesidad y la severidad de las necesidades. El Equipo Humanitario de País determina en cada país los sectores que deben incluirse en este componente según el contexto del país en cuestión, y puede incluir clústeres y áreas de responsabilidad oficialmente activados por el IASC, así como mecanismos de coordinación sectorial oportunos.

#### Recuadro 2: Marcos conceptuales centrales del Marco de Análisis de JIAF 2.0

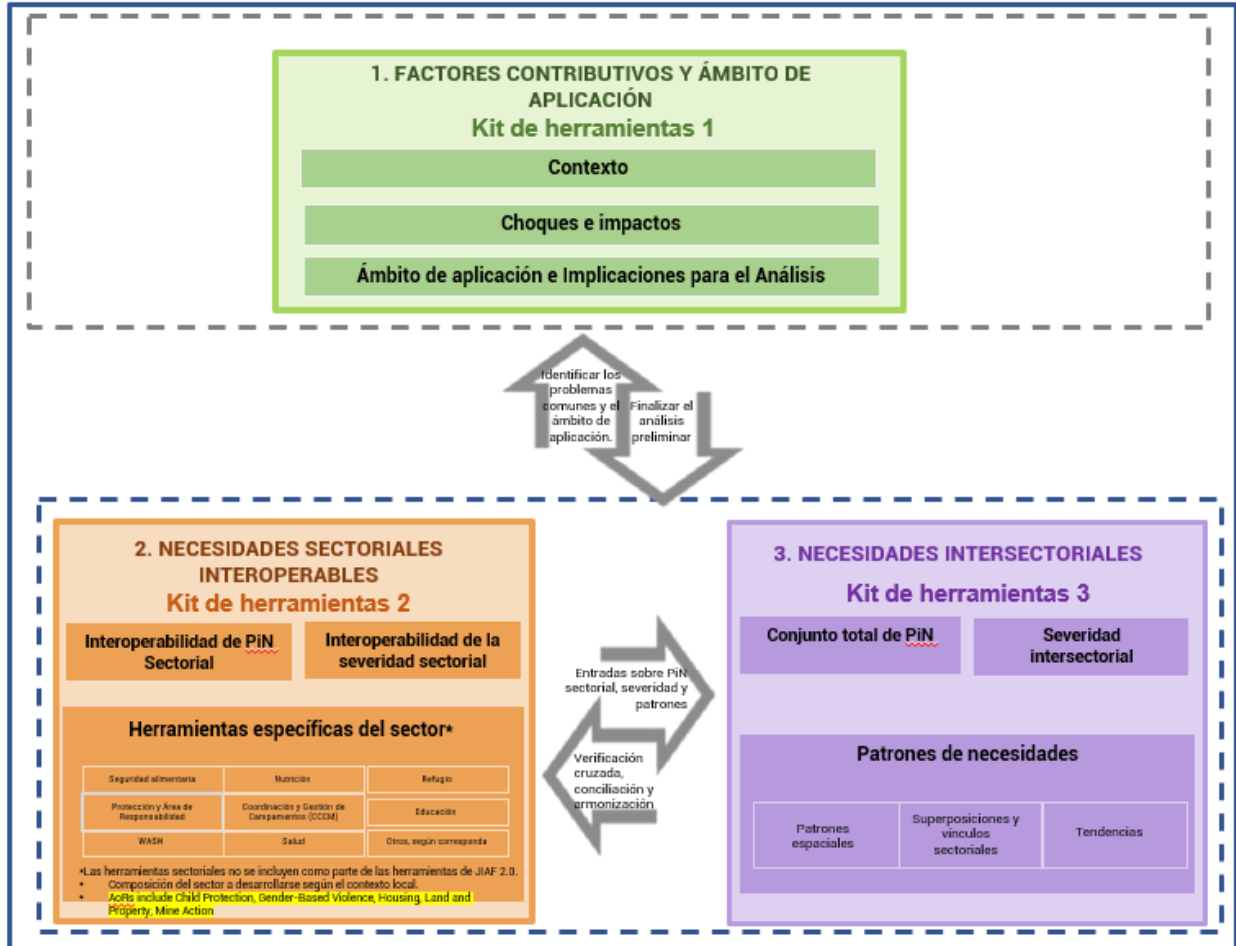
1) **El Marco Socioecológico** ilustra la interconexión y la naturaleza altamente dinámica entre varias escalas de procesos complejos que conducen a consecuencias humanitarias, desde el macro nivel, pasando por el nivel de sistemas intermedios, hasta el nivel comunitario e individual.

2) **El Riesgo en función del Marco de Peligros y Vulnerabilidad** muestra cómo el riesgo de una condición negativa (incluidas la probabilidad y la severidad de esta condición) es una función de la interacción entre un peligro o conmoción (es decir, la intensidad y el ámbito de aplicación de una inundación, conflicto, sequía, conmoción económica, etc.) y la vulnerabilidad de las personas (es decir, dependiendo de su exposición a la conmoción y las diversas formas en que sus medios de subsistencia pueden verse perturbados) y los sistemas (p. ej., infraestructuras, atención sanitaria, escuelas, etc.) ante ese hecho.

<sup>5</sup> Interoperabilidad en JIAF 2.0 se refiere a la capacidad de los distintos sectores para operar en conjunto unos con otros sobre la base de normas compartidas, manteniendo al mismo tiempo las diferencias específicas de cada sector en sus métodos y enfoques de análisis. La interoperabilidad se refiere al grado en que dos entidades, programas, ideas, enfoques, etc. pueden utilizarse conjuntamente.

- **Módulo 3: Necesidades Intersectoriales.** Estas incluyen la estimación del número total de PiN de asistencia humanitaria y protección, la severidad de las necesidades intersectoriales y las características principales de las necesidades humanitarias, incluidos los patrones espaciales y de grupos de población, las superposiciones y los vínculos sectoriales, además de las tendencias.

Diagrama 8: Marco de Análisis de JIAF



## Kits de Herramientas de JIAF 2.0

**Se han desarrollado tres kits de herramientas, cada uno vinculado a un módulo específico.** Cada kit incluye:

- los espacios de trabajo:** son espacios estructurados que los analistas deben rellenar para completar la tarea de análisis encomendada. Estos pueden formarse con tablas, recuadros de texto, casillas de verificación, selecciones desplegables u hojas de cálculo de Microsoft Excel; y

- b) **las tablas de referencia:** proporcionan puntos de referencia globales comunes para guiar a los analistas a la hora de completar los espacios de trabajo. Cada espacio de trabajo está conectado a una tabla de referencia.

## Plataforma de Análisis de JIAF

**La Plataforma de Análisis de JIAF es el único lugar donde los analistas pueden realizar análisis de JIAF.** La Plataforma de Análisis es un sistema en línea basado en la nube. Esta plataforma no requiere ningún software específico, sino tan solo un navegador y conexión a Internet. Todos los datos se respaldan automáticamente. La plataforma es gestionada por el grupo nacional, el cual asigna los derechos de los usuarios, tales como lectores y editores. OCHA brindará el mantenimiento y la asistencia de la plataforma a través del Servicio de Asistencia, al que se puede acceder desde dentro de la plataforma o a través de [jjafhelpdesk@gmail.com](mailto:jjafhelpdesk@gmail.com). Se puede acceder a la Plataforma de Análisis en <https://analysis.jiaf.info/> con el nombre de usuario: student y la contraseña 123456.

**La plataforma es la modalidad preferida para el análisis de JIAF 2.0, ya que incluye todos los espacios de trabajo, tablas de referencia, pautas y herramientas de visualización.** En caso de que los países no puedan o prefieran no usar la Plataforma de Análisis, los kits de herramientas están disponibles sin conexión a Internet. Los espacios de trabajo de JIAF 2.0 están disponibles en Microsoft Word, accesibles en el Anexo 1.

**La plataforma tiene tres funciones centrales:**

1. **Hacer que los kits de herramientas estén al alcance de los analistas:** a través de la plataforma, los analistas pueden acceder a los kits de herramientas para completar cada uno de los módulos. Los kits de herramientas se organizan en los tres módulos definidos en el marco de análisis. Una vez que se accede a un kit de herramientas, los analistas pueden completar el espacio de trabajo, acceder directamente a las tablas de referencia pertinentes y a las indicaciones claves relacionadas con el kit de herramientas. El Recuadro 3 ilustra cómo está organizada la caja de herramientas dentro de la Plataforma de Análisis.

### Recuadro 3: Caja de Herramientas de la Plataforma de Análisis

#### 1. Factores Contributivos y Ámbito de Aplicación

Contexto  
Choques e impactos  
Ámbito de aplicación

#### 2. Necesidades Sectoriales Interoperables

Interoperabilidad de PiN  
Interoperabilidad de Severidad

#### 3. Necesidades Intersectoriales

PiN y Severidad  
Patrones y Vínculos

2. **Permitir a los analistas cargar la información pertinente de forma estandarizada:** a través de la plataforma, los analistas son capaces de cargar la cifra de PiN sectorial y los hallazgos de severidad utilizando los archivos de Microsoft Excel estandarizados (archivos descargables) que OCHA desarrollará según el ámbito de aplicación del análisis acordado.

El uso de archivos estándar permitirá a OCHA consolidar los aportes en el espacio de trabajo para el análisis de necesidades sectoriales e intersectoriales.

3. **Aportar herramientas de visualización interactivas:** la plataforma proporciona a los analistas interfaces de visualización geoespacial, gráfica y tabular para apoyar el análisis a través de sus cuadros de mando de visualización. Los cuadros de mando presentan cinco interfaces para la visualización interactiva: (i) patrones espaciales, (ii) patrones de grupos de población, (iii) puntos sectoriales críticos o conflictivos, (iv) solapamientos de necesidades sectoriales, y (v) tendencias.

## B. INSTRUCCIONES PASO A PASO

Esta sección proporciona una guía paso a paso para completar todos los módulos del Marco de Análisis de JIAF 2.0.

**Tabla 1: Lista completa de pasos de JIAF**

### **Paso 1: Complete los Espacios de Trabajo 1A, 1B y 1C: Factores Contributivos y Ámbito de Aplicación**

#### **En preparación de la sesión conjunta de trabajo:**

- Paso 1.1: OCHA prepara la Plataforma de Análisis y el Espacio de Trabajo 1A, 1B y 1C
- Paso 1.2: Los sectores revisan los espacios de trabajo y añaden contenido antes de la sesión de trabajo con varios socios

#### **Durante la sesión de trabajo con varios socios:**

- Paso 1.3: Acuerde conjuntamente el contexto de la crisis
- Paso 1.4: Identifique conjuntamente los principales choques e impactos
- Paso 1.5: Acuerde conjuntamente el ámbito de aplicación del análisis y las implicaciones para la recopilación de datos

### **Paso 2: Complete el Espacio de Trabajo 2A y 2B - Necesidades Sectoriales Interoperables**

- Paso 2.1: Complete el Espacio de Trabajo 2A y 2B
- Paso 2.2: Diseñe e implemente métodos de estimación de PiN sectorial y métodos de clasificación de la severidad
- Paso 2.3: Presente los hallazgos sectoriales y la documentación sobre los métodos

### **Paso 3: Complete el Espacio de Trabajo 3A, 3B y 3C: Necesidades Intersectoriales**

#### **En preparación de las sesiones conjuntas de trabajo:**

- Paso 3.1: OCHA prepara el Espacio de Trabajo 3A, 3B y 3C
- Paso 3.2 Los sectores revisan los espacios de trabajo y abordan las alertas (flags, en inglés) que usaron antes de la sesión de trabajo

#### **Durante las sesiones de trabajo con varios socios:**

- Paso 3.3: Los sectores presentan los resultados y discuten las alertas que usaron (tiempo opcional para que los sectores revisen los hallazgos iniciales<sup>6</sup>)
- Paso 3.4: Pónganse de acuerdo colectivamente sobre la cifra total de PiN para las indicaciones con alertas
- Paso 3.5: Análisis conjunto de la severidad intersectorial en relación con las alertas
- Paso 3.6: Identifique patrones, vínculos y solapamientos de las necesidades humanitarias

### **Volver al Paso 1 y finalizar los hallazgos iniciales del Módulo 1**

<sup>6</sup> Entre los pasos 3.3 y 3.4 se puede asignar un tiempo adicional para que los sectores trabajen de forma independiente en análisis adicionales para que confirmen o revisen sus hallazgos. Esto puede planificarse con antelación o puede decidirse después de compartir los hallazgos sectoriales del Paso 3.3.

## MÓDULO 1: FACTORES CONTRIBUTIVOS Y ÁMBITO DE APLICACIÓN

### Objetivos y Resultados

En el Módulo 1 los analistas se reúnen inicialmente para identificar los parámetros comunes y el alcance de los análisis. El Módulo 1 se lleva a cabo junto con los miembros representantes de los clústeres y las áreas de responsabilidad, así como con los mecanismos de coordinación sectorial pertinentes que puedan activarse a nivel nacional, las agencias líderes sectoriales, OCHA, ONG y otros socios relevantes y la sociedad civil en sesiones de trabajo conjuntas.

El Módulo 1 tiene tres objetivos:

1. **Identificar la información contextual relevante** que se relaciona directamente con la situación humanitaria. Esta información contextual proporciona los antecedentes, las principales condiciones y tendencias estructurales subyacentes que ayudan a comprender las vulnerabilidades de las personas ante los choques.
2. **Identificar los principales choques e impactos** que afectan a la situación humanitaria. La identificación de los choques junto con información relevante sobre ellos, como su localización e intensidad, permitirá a los analistas comprender, visualizar y cartografiar mejor la crisis. El impacto de los choques en los sistemas (como en las infraestructuras y las restricciones de circulación), así como en los grupos de población vulnerables son cruciales para sustentar o apoyar la definición del ámbito de aplicación del análisis y establecer un entendimiento común de la situación.
3. **Determinar el ámbito de aplicación del análisis de JIAF** y las implicaciones para la recopilación de datos, incluido el ámbito geográfico y el nivel administrativo del análisis, además de los grupos de población que serán analizados de manera específica.

### Visión General del Kit de Herramientas 1

**El Kit de Herramientas 1 incluye tres espacios de trabajo y una tabla de referencia.** Si bien cada espacio de trabajo está vinculado a un objetivo específico de este Módulo, estos espacios están acompañados de una tabla de referencia que ayuda a completarlos todos. El Diagrama 9 detalla el Kit de Herramientas 1. Si bien el diseño estándar proporciona un kit de herramientas por país y pide a los analistas que completen los espacios de trabajo a nivel nacional, , estos espacios pueden reproducirse a nivel subnacional considerando las diferencias geográficas y de población.

Diagrama 9: Módulo 1 Kit de Herramientas

Módulo	Nº de kit de herramientas	Espacios de Trabajo	Tablas de Referencia
		1A: Contexto	



<b>Módulo 1: Factores Contributivos y Ámbito de Aplicación</b>	<b>Kit de Herramientas 1</b>	<b>1B: Choques e impactos</b>	<b>1: Posibles indicadores de contexto, choques e impactos</b>
		<b>1C: Ámbito de aplicación</b>	

### Tabla de Referencia 1 (diagrama 10)

La Tabla de Referencia 1 enumera los indicadores que pueden apoyar el análisis del contexto, los choques y el impacto. Aunque no se trata de una lista completa ni es obligatorio incluir estos indicadores en el análisis de JIAF, esta lista ofrece una valiosa referencia de indicadores pertinentes para ayudar a estructurar los datos básicos utilizados por todos los agentes desde el inicio del análisis. El diagrama 10 ilustra los indicadores más importantes de la Tabla de Referencia 1.

Los indicadores que se utilicen en cada análisis dependerán de la situación específica de cada país y de la disponibilidad de datos.

**Diagrama 10: Tabla de Referencia 1**

<b>Dimensión</b>	<b>Tema</b>	<b>Nombre/etiqueta del indicador</b>
Contexto	Dependencia de asistencia	Dependencia de asistencia
Contexto	Disponibilidad de servicios financieros	Disponibilidad de servicios financieros
Contexto	Acceso humanitario	Acceso humanitario
Contexto	Proporción desplazados internos: receptor	Proporción desplazados internos: receptor
Contexto	Zonas de subsistencia	Zonas de subsistencia
Contexto	Funcionalidad del mercado	Funcionalidad del mercado
Contexto	Cobertura móvil	Cobertura móvil
Contexto	Cifras de población	Cifras de población
Contexto	Pobreza	Pobreza
Choque	Conflicto	Intensidad del conflicto
Choque	Conflicto	Proximidad del conflicto
Choque	Medioambiente	Intensidad del choque agroecológico
Choque	Medioambiente	Proximidad del choque agroecológico
choque	Medioambiente	Intensidad de los peligros naturales
Choque	Medioambiente	Proximidad de los peligros naturales
choque	Finanzas	Devaluación de la moneda
choque	Finanzas	Tasa de inflación
Impacto	Desplazamiento	Desplazados internos
Impacto	Desplazamiento	Retornados
Impacto	Desplazamiento	Refugiados
Impacto	Desplazamiento	Receptor

Impacto	Desplazamiento	Desplazados internos en emplazamientos
Impacto	Desplazamiento	Desplazados internos en la comunidad de acogida

### Espacio de Trabajo 1A: Contexto

El espacio de trabajo para el contexto se basa en los «cinco capitales sostenibles»<sup>7</sup>: el capital humano, financiero, natural, social/político y manufacturado/físico. El espacio de trabajo también requiere que los analistas evalúen cómo las tendencias de la acción humanitaria han evolucionado en los últimos años, en concreto, si se compara con el año anterior. También se pide a los analistas que destaquen los acontecimientos clave ocurridos con anterioridad y que afectan a la situación actual. Por último, los analistas examinan la asistencia humanitaria que se ha prestado en el país. En el Recuadro 4 se detallan los componentes del Espacio de trabajo 1A.

#### Recuadro 4: Espacio de Trabajo 1A Contenido

El Espacio de Trabajo 1A incluye recuadros de texto libre para los siguientes componentes:

- Sociocultural y demográfico
- Economía y medios de vida
- Medio ambiente y estacionalidad
- Político, jurídico y normativo
- Infraestructura física y tecnológica
- Seguridad y conflictos
- Tendencia humanitaria
- Cronología de los acontecimientos más importantes
- Asistencia humanitaria

### Espacio de Trabajo 1B: Choques e impactos

El Espacio de Trabajo 1B se utiliza para identificar y documentar los principales choques que provocan necesidades humanitarias. Su objetivo es ofrecer un espacio para que los analistas identifiquen qué choques están afectando al país, estimen la población afectada e identifiquen su probable impacto a nivel de sistemas y de población. El Recuadro 5 detalla el contenido del Espacio de Trabajo 1B.

#### Recuadro 5: Espacio de Trabajo 1B Contenido

- Nombre del choque
- Lugares afectados
- Estimación de la población afectada
- Descripción del choque
- Descripción del impacto en los sistemas
- Identificación de los grupos de población vulnerables (nombre, población, ubicación, descripción) e impacto de los choques sobre ellos

### Espacio de Trabajo 1C: Ámbito de aplicación del análisis

El Espacio de Trabajo 1C proporciona a los analistas el espacio necesario para acordar la unidad de análisis, basándose en el contexto, choques e impacto, además de definir los aspectos relacionados con la recopilación y el análisis de datos. El Recuadro 6 detalla el contenido del Espacio de Trabajo 1C.

#### Recuadro 6: Espacio de Trabajo 1C Contenido

- Selección de la unidad de análisis (zonas y grupos de población).
- Aspectos relacionados con la recopilación y el análisis de datos.

<sup>7</sup> «Desarrollo sustentable: Estructura con Cinco Capitales» 1996. Jonathan Porritt, Sara Parkin y Paul Ekins para el Foro del Futuro.

### Recuadro 7: Módulo «Inicial» y «Final»

Aunque el Módulo 1 inicia el proceso de aplicación en el país, los resultados se consideran «conclusiones iniciales». Estos resultados pueden revisarse a lo largo del proceso analítico de JIAF a medida que se disponga de nueva información. En particular, el Módulo 3 incluye procedimientos analíticos que requieren actualizar la información del Módulo 1. Los resultados del Módulo 1 solo pueden considerarse «definitivos» al final del proceso JIAF. En la Plataforma de Análisis hay un botón para seleccionar si los resultados del Módulo 1 son «iniciales» o «definitivos».

## Pauta

Paso 1: Complete los Espacios de Trabajo 1A, 1B y 1C: Factores Contributivos y Ámbito de Aplicación

Para preparar la sesión de trabajo conjunta del Módulo 1, deben seguirse los siguientes pasos:

### Paso 1.1 OCHA prepara los Espacios de Trabajo 1A y 1B.

OCHA preparará los Espacios de Trabajo 1A y 1B en la Plataforma de Análisis haciendo uso de la evidencia secundaria disponible. La Tabla de Referencia 1 debe utilizarse para ayudar a OCHA a identificar la evidencia que pueden usar. La elaboración de un cuadro con una lista de indicadores no es un aspecto obligatorio de JIAF, pero podría ser un recurso útil. Lo que sí es necesario es aportar pruebas siempre que sea posible para respaldar las afirmaciones/conclusiones a lo largo de los espacios de trabajo de JIAF. Por ejemplo, si hay 10.000 personas desplazadas en el país, esto puede añadirse al Espacio de Trabajo 1B como un registro. Los espacios de trabajo también pueden incluir tablas y gráficos.

#### Recuadro 8: ¿Qué información incluir en Contexto?

Incluya solo la información que esté directamente relacionada con la situación humanitaria. Sea breve y céntrese únicamente en lo importante para comprender las vulnerabilidades subyacentes/estructurales y las principales tendencias que servirán de base al análisis JIAF. No es necesario ni deseable hacer de esta sección una especie de «Wikipedia» con información de cada país.

### Paso 1.2 Los sectores revisarán los Espacios de Trabajo 1A y 1B y añadirán contenido antes de la sesión de trabajo con varios socios.

Antes de la sesión de trabajo conjunta del Módulo 1, los sectores deben revisar los Espacios de Trabajo 1A y 1B centrándose en la evidencia adicional que puedan añadir.

Durante la sesión de trabajo conjunta para el Módulo 1 se deben completar los siguientes pasos:

### Paso 1.3: Acuerde conjuntamente el contexto de la crisis.

En el Espacio de Trabajo 1A, discuta, identifique e incorpore información importante para cada uno de los temas contextuales. Normalmente, se hace referencia en general a todo el país, señalando las variaciones geográficas siempre que sea pertinente. Para cada tema, siga las instrucciones que se ofrecen a continuación:

#### Recuadro 9: Utilizar la información de análisis anteriores

En una crisis prolongada con una respuesta en curso, el equipo de análisis ya dispondría de información sobre tendencias, plazos de anteriores HNO u otros planes. En este caso, la información solo requeriría actualizarse con los acontecimientos recientes que hayan impactado a la población y revisar las tendencias de PiN, los movimientos de la población, los aumentos y disminuciones de precios, las tendencias de severidad, etc.

- **Sociocultural y demográfico:** Se refiere a las características y rasgos de una población afectada por una crisis, incluidas sus creencias culturales, tradiciones, valores, religión, etnia, lengua y factores demográficos como la edad, el sexo, la educación y los patrones de migración, con un enfoque específico en la comprensión de cómo estas características aumentan su vulnerabilidad o influyen en su capacidad para enfrentar dicha crisis.

*Ejemplo de indicador: % de desplazados internos, % de personas refugiadas, % de hogares encabezados por mujeres*

- **Economía y medios de vida:** Incluyen las actividades económicas, los medios de vida y los niveles de pobreza en las zonas afectadas por las crisis. Se consideran factores como las tasas de empleo, los niveles de ingresos, el acceso a recursos y mercados, la seguridad alimentaria y las vulnerabilidades socioeconómicas, así como la forma en que estos factores pueden aumentar la vulnerabilidad o influir en la capacidad de las personas afectadas para hacer frente a la situación.

*Ejemplo de indicador: % de la población que vive por debajo del umbral de pobreza (desagregado por edad y sexo).*

- **Medio ambiente y estacionalidad:** Incluye el entorno natural y sus efectos sobre una población, como el acceso a los recursos de agua, aire y tierra. También considera los cambios estacionales, su impacto en los medios de vida y las vulnerabilidades.

*Ejemplo de indicador: % de hogares que sufren escasez o falta de agua durante las estaciones secas.*

- **Político, jurídico y político:** Incluye los marcos políticos y jurídicos y su impacto en la población afectada. Evalúa las estructuras de gobernanza, los marcos jurídicos y las políticas que afectan al acceso a los servicios, los recursos y la participación política.

*Ejemplo de indicador: % de mujeres que ocupan cargos políticos o puestos de toma de decisiones; presencia de instrumentos jurídicos para la protección de los derechos [de los niños, de las mujeres]; acceso a los servicios de atención a la violencia de género.*

- **Infraestructura, física y tecnológica:** Incluye infraestructuras físicas como carreteras, edificios y fuentes de energía, así como el acceso a la tecnología, incluidas las telecomunicaciones y la conectividad a Internet. Estos aspectos deben tenerse en cuenta cuando su presencia, o la falta de ella, sea relevante para el contexto humanitario.

*Ejemplo de indicador: % de hogares con acceso a la electricidad (desagregado por ubicación rural/urbana y nivel de ingresos); % de cobertura de telefonía móvil.*

- **Seguridad y conflicto:** Incluye una evaluación de la situación de seguridad en una zona o región determinada. Considera el predominio de los conflictos, la violencia y la delincuencia, así como su impacto en la población.

*Ejemplo de indicador: Número de muertes relacionadas con el conflicto (desagregado por edad y sexo); zonas con acceso humanitario limitado; número de personas desplazadas internamente en los últimos XX meses (desagregado por sexo, edad, discapacidad) o por afiliación clave (comunidad, idioma, religión, etnia, etc.).*

- **Evolución de la acción humanitaria:** Este elemento se centra en la situación humanitaria general de una región o zona, incluidos los desastres naturales, los conflictos y otras crisis. Si la crisis no es nueva, el equipo de análisis debería poder observar si las tendencias mejoraron o empeoraron.

*Ejemplo de indicador: Número de personas que necesitan asistencia humanitaria (desagregado por edad y género), aumento/disminución del número de personas desplazadas, aumento/disminución de la intensidad del conflicto.*

- **Cronología de los acontecimientos más importantes:** Este elemento considera los acontecimientos importantes y su impacto en la población. Incluye acontecimientos históricos y actuales, como transiciones políticas, desastres naturales y conflictos.

*Ejemplo de indicador: Número de personas desplazadas debido a un conflicto reciente, cierre repentino de campamentos de desplazados internos, nuevas inundaciones, etc.*

- o **Asistencia humanitaria:** Este elemento evalúa la prestación de asistencia humanitaria en una zona o región determinada. Considera los tipos de ayuda prestada, los organismos implicados y la eficacia de la respuesta.

*Ejemplo de indicador: % de hogares que recibieron asistencia alimentaria en el último mes (desagregado por edad y género; % de zonas cubiertas con ayuda; % de carencias ).*

#### **Paso 1.4: Identificar los principales choques y sus impactos.**

- Identifique todos los choques que afectan a la situación. Los choques pueden producirse dentro o fuera del ámbito de análisis, pueden haber ocurrido en el pasado y sus impactos aún se dejan sentir; también pueden ser repentinos o de aparición lenta. Los choques también pueden ser de origen humano o natural. Consulte en la Tabla de Referencia los posibles choques que deben evaluarse.
- Identifique, para cada choque, las zonas afectadas por éste, considerando que algunas zonas pueden verse afectadas indirectamente por choques que ocurrieron lejos de ellas.
- Describa cada choque, incluida su intensidad (por ejemplo, categoría y nivel del huracán/ciclón, milímetros de lluvia, acontecimientos conflictivos) y la evolución actual (si la intensidad del choque es estable, aumenta o disminuye).

- Describa el impacto de cada choque en los sistemas, incluida la destrucción de infraestructuras como puentes, telecomunicaciones y otras, además de servicios como el cuidado de la salud y la educación. Durante el análisis inicial realizado en la primera sesión de trabajo con varios socios, el impacto de los choques puede basarse en datos incompletos y en suposiciones que se validarán y revisarán en función de las pruebas recopiladas durante las siguientes fases del análisis. Remítase a la Tabla de Referencia 1 para conocer los posibles impactos que deben discutirse.
- Los analistas deben identificar el impacto de cada choque en el acceso humanitario que pudiera derivarse del mismo, como el debido a razones de seguridad, al colapso de las infraestructuras u otras.
- Detectar los grupos de población vulnerables (por ejemplo, comunidades de acogida, desplazados internos, agricultores ribereños, etc.) que se encuentran dentro de las zonas afectadas por los choques. Para cada grupo de población, estime el número total de personas del grupo que viven en las zonas afectadas y proporcione una breve descripción de este. La descripción de este grupo se debe centrar en sus estrategias de medios de vida y bienes, incluidos los mecanismos de afrontamiento.
- Describa cómo los choques han afectado a cada grupo de población. Cabe señalar que, en esta fase, el análisis debe centrarse en el impacto combinado de los eventos, ya que el grupo de población puede verse afectado por múltiples choques simultáneamente y es probable que no sea posible diferenciar los impactos de los diferentes acontecimientos a nivel de la población. Hay que centrarse en describir cómo los choques están provocando cambios en los medios de vida, consecuencias en relación con la protección, indigencia, muerte y desplazamiento, entre otros. Los analistas también deben incluir los movimientos de población relevantes como consecuencia de los choques, incluidos el punto de origen, el destino y el número de personas desplazadas.

#### **Recuadro 10: Buenas prácticas para decidir la unidad de análisis**

En el pasado, algunos países analizaron cientos de unidades. Puede ser un ejercicio caro y laborioso disponer de datos fiables a ese nivel y realizar un análisis basado en evidencias para un número tan elevado de unidades. Aunque hacer análisis consensuados y basados en evidencias no requiere una gran cantidad de datos ni una recopilación de datos específica, requiere más tiempo que los modelos estadísticos que se basan en grandes conjuntos de datos. Es importante identificar un número adecuado de unidades de análisis que satisfagan las necesidades de los tomadores de decisiones y que sean fáciles de gestionar a la hora de recopilar datos y analizarlos. La agrupación de zonas relativamente similares, la extrapolación y otras alternativas deben ser evaluadas por los equipos del país.

#### **Paso 1.5: Determinar el ámbito de aplicación del análisis JIAF.**

El ámbito de aplicación del análisis JIAF será acordado conjuntamente por los analistas en la primera sesión de trabajo conjunta. El alcance de análisis constituirá la base para la recopilación de datos, el tratamiento y la notificación de información clave, como el número de PiN y la severidad, e incluirá:

- La identificación de las unidades de análisis, como el nivel administrativo 1, el nivel administrativo 2, los grupos de población o cualquier otra unidad pertinente. Si bien el nivel administrativo 2 es la unidad de análisis típica (asumiendo que el «país» corresponde al nivel administrativo cero), es posible que los analistas elijan cualquier unidad pertinente considerando el contexto, los choques, los impactos, la disponibilidad de datos y las necesidades de quienes toman las decisiones.

- La estimación de las necesidades puede hacerse por grupos de población si es pertinente y si la evidencia lo permite. Es posible que estos grupos de población no coincidan necesariamente con los identificados en el paso 2. El análisis puede hacerse en algunos grupos en una zona: Por ejemplo, el análisis puede centrarse en el conjunto de distritos administrativos, con un análisis de «focos críticos» en los grupos de población de «poblaciones desplazadas». Alternativamente, el análisis puede hacerse para todos los grupos de población que sumen el 100 % de la población de las zonas. Hay que procurar no tener demasiadas unidades de análisis dada la dificultad para tener evidencia y analizar demasiadas unidades. Al incluir a grupos de población se incrementa el número de unidades de análisis, por lo que los expertos deben estudiar la posibilidad de agrupar o fusionar zonas cercanas similares y realizar análisis de grupos de población en esa unidad (por ejemplo, se pueden agrupar distritos cercanos similares y realizar análisis para las «personas desplazadas» como grupo 1, y las «familias de acogida» como grupo 2, y suponer que los resultados son similares a los de los grupos que viven en todas las zonas administrativas incluidas en la clasificación).
- El análisis cualitativo que examina las vulnerabilidades de los hogares encabezados por mujeres, las personas con discapacidad y otros factores demográficos puede incluirse en el análisis de los patrones de necesidades, pero no necesariamente identificarse como un «grupo de población al que se dirigirá la estimación de necesidades». La pauta para el Módulo 3 informa sobre cómo analizar los patrones de necesidades.
- Cada sector puede hacer un análisis desagregado o más global hasta el nivel acordado, pero al menos tendrá que informar sobre la unidad de análisis establecida.
- Identificar las zonas geográficas que se incluirán en el análisis. Es posible que los analistas decidan incluir en el ámbito de estudio a todas las zonas nacionales o solo a algunas.

### **Paso 1.6: Identificar las consecuencias de la recopilación y análisis de datos.**

JIAF no determina las metodologías de recopilación de datos para los distintos sectores ni para los datos que deben recopilar otros socios. JIAF se basa en los datos y resultados generados por las agencias de la ONU, los gobiernos, los socios humanitarios y cualquier otra fuente de información. Este paso brinda la oportunidad de formular recomendaciones para recopilar datos de manera más estratégica y mejor coordinada. Las recomendaciones pueden referirse a los modelos para la toma de muestras, los métodos para la recopilación de datos (por ejemplo, encuestas de hogares o métodos cualitativos), el calendario de la recopilación de datos y la información básica que pueda ser útil para planificar dicha recopilación (por ejemplo, la estimación de los recursos necesarios, incluidos los costes, la experiencia, las consecuencias para la seguridad, etc.).

## MÓDULO 2: NECESIDADES SECTORIALES INTEROPERABLES<sup>8</sup>

### Objetivos y Resultados

En el Módulo 2 cada uno de los sectores efectúa su análisis de las necesidades humanitarias - incluyendo PiN y severidad específica del sector- dentro del ámbito de análisis acordado en el Módulo 1 y utilizando escalas interoperables y pautas operativas globales que se presentan en esta sección.

Una de las principales innovaciones de JIAF 2.0 es el desarrollo de normas para la presentación de los análisis sectoriales de forma interoperable, lo que permite una presentación coherente de los resultados sectoriales y un análisis intersectorial consistente. Para que esto sea posible, cada uno de los clústeres a nivel global desarrolló o adaptó los métodos existentes a una escala internacional de severidad sectorial JIAF 2.0, que oscila entre 1 y 5, donde 1 corresponde a necesidades sectoriales menores o inexistentes y 5 a colapsos sectoriales totales. Además, los sectores aclararon cómo los métodos sectoriales para calcular PiN se alinean con las instrucciones operativas de JIAF 2.0 para el total de personas con necesidades.

#### Recuadro 11: Interoperabilidad en JIAF 2.0

La interoperabilidad se refiere al grado en que dos entidades, programas, ideas, enfoques, etc. son compatibles. La interoperabilidad en JIAF 2.0 se refiere a la capacidad de los distintos sectores para operar conjuntamente, sobre la base de una serie de normas comunes, pero manteniendo las diferencias en sus métodos y enfoques de análisis.

El Módulo 2 tiene dos objetivos:

1. **Recopilar y consolidar cifras de PiN sectoriales específicas interoperables** para todas las áreas administrativas incluidas en el alcance del análisis de JIAF, desagregadas por grupos de población siempre que sea pertinente. Las cifras de PiN sectoriales deben acompañarse de una descripción según las pautas operativas de JIAF 2.0 para PiN Sectorial Interoperable.
2. **Recopilar y consolidar de forma interoperable la severidad de las necesidades específicas de cada sector** para todas las áreas que se encuentren dentro del ámbito de aplicación del análisis, desagregadas por grupos de población siempre que sea pertinente. La severidad de cada sector ha de ir acompañada de una descripción de cómo se adecúa a la Escala de Interoperabilidad de la Severidad Sectorial según JIAF 2.0.

---

<sup>8</sup> A efectos de las estimaciones conjuntas del PIN global y de la gravedad intersectorial, se utilizarán la gravedad y el PIN globales de Protección, incluidos los específicos de las AdR de Protección a la Niñez, Violencia Basada en Género, Vivienda, Tierra y propiedad y Acción contra las Minas. Para cualquier otro análisis, incluida la descripción de las características de la crisis, los vínculos y los patrones, las AdR deben considerarse individualmente y, como tales, su PIN y gravedad deben proporcionarse junto con el de Protección global, que se mostrarán en las tablas, gráficos y mapas de los cuadros de la Plataforma de Análisis.



## Vista general del Kit de Herramientas 2

El Kit de Herramientas 2 incluye dos espacios de trabajo y dos tablas de referencia, cada uno de ellos vinculado a los objetivos de este módulo (Diagrama 11). El diseño estándar proporciona un kit de herramientas por país y requiere que los analistas cubran los espacios de trabajo a nivel nacional, teniendo en cuenta las diferencias geográficas y a nivel de población. De ser necesario, los kits de herramientas pueden utilizarse para informar sobre la interoperabilidad a nivel subnacional.

**Diagrama 11: Módulo 2 Kit de Herramientas**

<b>Módulo 2: Necesidades sectoriales interoperables</b>	<b>Kit de Herramientas 2</b>	2A: Interoperabilidad de PiN Sectorial	2A: Interoperabilidad de PiN Sectorial
		2B: Interoperabilidad de la severidad sectorial	2B: Interoperabilidad de la severidad sectorial

## Tabla de Referencia 2A: Pautas Operacionales para la Interoperabilidad de Personas en Necesidad por sector (diagrama 12)

### La Tabla de Referencia 2A facilita la interoperabilidad general de las estimaciones sectoriales de PiN.

La Tabla de Referencia 2A está estructurada en tres partes (diagrama 12):

- **Parte 1: Definición de personas en necesidad del IASC.** En la parte superior, y como pauta del resto de elementos de la Tabla de Referencia 2A, se encuentra la definición de personas en necesidad acordada por el Comité Permanente entre Organismos (2016).
- **Parte 2: Pauta Operativa para el Conjunto Total de personas con necesidades.** Con el fin de ayudar a los analistas con indicaciones prácticas sobre cómo aplicar la definición del IASC para estimar la cifra total de PiN, la Tabla de Referencia también incluye la aplicación deseada de la definición del IASC y las excepciones que podrían ser necesarias para los sectores a nivel nacional. La pauta operativa general para el total de PiN se presenta como una guía global y se divide en cinco aspectos.
- **Parte 3: Pauta Operativa para personas en necesidad por sector.** En consonancia con la definición del IASC y en referencia a la Pauta Operativa Global para la cifra total de personas con necesidades, cada clúster a nivel global ha desarrollado una pauta operativa específica para cada sector. La pauta general sectorial proporciona una referencia general para que los analistas del país calculen las personas en necesidad por sector.

**Diagrama 12: Tabla de Referencia 3A: Pauta Operativa de JIAF 2.0 para Personas en Necesidad por sector Interoperable**

<p>Parte 1: Definición de IASC para PiN:</p>	<p><i>La Población en Necesidad (PiN en inglés) es un subconjunto de la población afectada e incluyen a aquellos miembros cuya seguridad física, derechos básicos, dignidad, condiciones o medios para subsistir son amenazados o han sido perturbados, Y cuyo nivel actual de acceso a los servicios y bienes básicos, así como a la protección social es insuficiente para restablecer las condiciones normales de vida con sus medios habituales, de manera oportuna, sin asistencia complementaria.</i></p> <p style="text-align: right;"><small>(Cifra de población humanitaria del IASC, 2016)</small></p>				
<p>Parte 2: Pauta Operativa para el conjunto Total de PiN</p>	<p><i>El conjunto Total de PiN de JIAF 2.0 se refiere a las personas afectadas por la crisis y que, como resultado, padecen o se ven amenazadas por perturbaciones, sufren privaciones elevadas, extremas o totales de sus necesidades básicas y en el acceso a los servicios en cualquiera de los sectores.</i></p>				
<p>Incluye a las poblaciones afectadas por la crisis identificadas en el ámbito de aplicación del análisis del Panorama de Necesidades Humanitarias<sup>1</sup>.</p>	<p>Incluye a las personas que sufren privaciones humanitarias o que corren riesgos de protección.</p>	<p>Incluye a quienes ya reciben ayuda y necesitan asistencia humanitaria continua para satisfacer sus necesidades básicas.</p>	<p>Incluye a todas las personas en necesidad, independientemente de si la respuesta es o será proporcionada por los gobiernos nacionales, la sociedad civil o cualquier otro agente.</p>	<p>Incluye las necesidades actuales y previstas para el próximo año.</p>	<p>Refleja las necesidades actuales y previstas en función de tendencias conocidas y los patrones estacionales.</p>
<p>Posibles excepciones aplicadas a nivel nacional.</p>					
<p>En casos excepcionales, se puede incluir a las poblaciones de las zonas que quedan fuera del ámbito de los análisis del HNO si esas zonas sufren un alto nivel de privaciones. La decisión sobre estos casos dependerá del Coordinador Humanitario, en función de las aportaciones y conversaciones con los sectores, incluidas las necesidades que quedan fuera del ámbito del análisis. Estos casos deben usar banderas.</p>	<p>En algunos casos, los sectores no proporcionan el número de personas que sufren privaciones o que corren riesgos de protección dentro de las zonas o poblaciones afectadas, suponiendo que todas las personas que viven en la zona o el grupo afectado afrontan necesidades. Esto necesita uso de bandera.</p>	<p>En algunos casos, los sectores pueden proporcionar un número de PiN que no incluye a quienes reciben asistencia y necesitan seguir recibirla. En estos casos, el Total de PiN puede ser menor que las necesidades totales. Estos casos deben usar banderas para su examen durante los planes de respuesta.</p>	<p>En algunos casos, los sectores pueden proporcionar un número de PiN al que solo responderá un subconjunto de agentes. Esto necesita uso de bandera.</p>	<p>En casos excepcionales, los sectores podrían basar sus cifras de PiN en escenarios condicionales (y sí), que se desvían drásticamente de las tendencias conocidas. En tales casos se necesita usar las banderas.</p>	

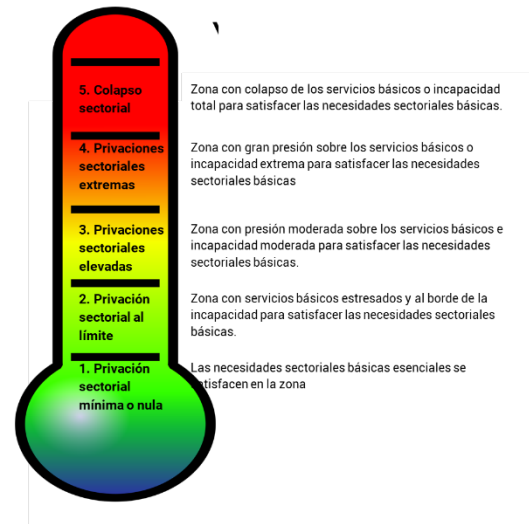
<p>Parte 3: Pauta operativa para PiN sectorial</p>	<p>Coordinación y Gestión de Campamentos (CCCM)</p>	<p>Poblaciones desplazadas internas en campamentos o entornos similares, que cumplen el umbral mínimo de tamaño de la población (que se acuerda por contexto). En función del contexto, también puede incluirse en el número de PiN a una parte de la comunidad de acogida en los alrededores del emplazamiento.</p>
<p>Educación</p>		<p>Niños, niñas y jóvenes en edad escolar de las zonas afectadas por crisis que no tienen acceso a una educación protectora y a condiciones de aprendizaje aceptables, con posibles impactos negativos en: i) su bienestar físico y psicosocial, ii) su desarrollo cognitivo y iii) su capacidad para satisfacer sus necesidades futuras. Docentes y demás personal educativo se incluyen en el número de PiN cuando su disponibilidad o condiciones de trabajo influyen directamente en las necesidades educativas o las condiciones de aprendizaje de niños y niñas.</p>
<p>Seguridad alimentaria</p>		<p>Población afectada ya sea por déficit en el consumo de alimentos (por debajo de la media de 2.100 kcal pp/día) o incapacidad de satisfacer las necesidades alimentarias requeridas sin aplicar estrategias de afrontamiento</p>
<p>Salud</p>		<p>Poblaciones que sufren o que corren el riesgo inminente de sufrir consecuencias negativas para la salud respecto al bienestar físico, mental y psicosocial, derivadas de alteraciones a la norma, que se encuentran en las zonas afectadas por la crisis o en zonas donde la morbilidad o mortalidad supera el nivel de emergencia.</p>
<p>Nutrición</p>		<p>Niños y niñas de 0 a 59 meses, mujeres embarazadas, lactantes y otros grupos altamente vulnerables que sufren desnutrición aguda o que corren el riesgo de sufrirla, que se encuentran en las zonas afectadas por la crisis o en zonas donde las tasas de desnutrición aguda superan el nivel de emergencia.</p>
<p>Refugio/Artículo No Alimentario (NFI)</p>		<p>Población afectada cuya severidad de necesidades de refugio se clasifica como «en crisis», «crítica» o «catastrófica», entendiéndose por necesidades de refugio la brecha o la discrepancia que sufre la población en relación con la posibilidad de vivir con dignidad y seguridad, de tenencia en viviendas adecuadas, con acceso a servicios e infraestructura de ámbito comunitario.</p>
<p>Protección</p>		<p>Población afectada, considerando la edad, el género y la discapacidad. Además, que no se encuentra a salvo y protegida, incluidas las personas que: a) corren el riesgo de morir o perder la integridad física o psicosocial; b) corren el riesgo de ser víctima de amenazas, violencia, abusos, explotación, abandono, coacción, privación deliberada o discriminación o que ya lo viven; c) corren el riesgo de perder/perdieron el acceso a la asistencia y los servicios; o de no poder acceder a ellos en función sus necesidades y sin discriminación; d) corren el riesgo de sufrir violaciones del derecho humanitario y de los derechos humanos internacionales o ya las sufren.</p>
<p>WASH</p>		<p>Población afectada con acceso insuficiente al agua, el saneamiento o la higiene para satisfacer sus necesidades o que tiene que depender de estrategias de supervivencia negativas para satisfacer sus necesidades de WASH.</p>

## Tabla de Referencia 2B: Interoperabilidad en función de la Severidad Sectorial (Diagrama 13)

La Tabla de Referencia 2B presenta información esencial para que las clasificaciones de severidad de cada sector sean generalmente interoperables. Dado su gran tamaño, la Tabla de Referencia 2B está en el Anexo 2 de este Manual. Se estructura en dos partes:

**Diagrama 13: Escala Común Interoperable de Severidad Sectorial**

- **Parte 1: Escala Común Interoperable de Severidad Sectorial.** Para ayudar a los sectores a alinear sus métodos y esquemas de clasificación, la alianza acordó nombres y descripciones generales para cada fase de la severidad de las necesidades del sector. La escala global es una «escala absoluta»<sup>9</sup> que va de 1 a 5. No todos los países necesitan tener áreas con todos los grados de severidad. El Diagrama 13 ilustra la parte 1 de la Tabla de Referencia 2B.
- **Parte 2: Escala Interoperable de Severidad Sectorial.** Cada uno de los clústeres internacionales aportó interpretaciones específicas para cada sector sobre el modo en que la severidad de un sector concreto se ajusta a las descripciones generales acordadas conjuntamente para cada fase.



## Espacio de Trabajo 2A: Interoperabilidad de Personas en Necesidad por sector (Diagrama 14)

El Espacio de Trabajo 2A permite a los analistas sectoriales nacionales especificar si sus métodos para Personas en Necesidad por sector están en armonía con la pauta operativa global para el total de personas con necesidades. Mientras que la alineación con la pauta operativa de Personas en Necesidad es importante para el total de PiN de JIAF, no es obligatorio que las Personas en Necesidad por sector se alineen. Aun así, JIAF pide claridad y transparencia sobre el grado de alineación de Personas en Necesidad por sector. Esto facilita la interpretación de las cifras de PiN de JIAF por los tomadores de decisiones.

El espacio de trabajo ofrece a los analistas la posibilidad de elegir entre «Sí» y «No» para identificar la alineación de PiN sectorial con las cinco pautas operativas globales principales que se presentan en la Tabla de Referencia 1A. En el caso de que los analistas seleccionen «No», el espacio de trabajo también ofrece un lugar para describir el motivo de la falta de armonización. El Diagrama 14 ilustra el Espacio de Trabajo 2A.

<sup>9</sup> Una escala absoluta proporciona un punto de referencia fijo para la medición que se determina independientemente del valor de otras áreas. Se diferencia de una escala relativa, la cual se basa en una comparación entre distintas zonas y respecto a ellas.

**Diagrama 14: Espacio de trabajo 2A para la Interoperabilidad de Personas en Necesidad por sector**

	1: Linked to agreed scope of analyses	2: Identifies those with deprivations within affected populations	3: Is not masked by humanitarian assistance	4: Includes all humanitarian needs independent of responding actor	5: Includes current and expected needs in the coming year
	Includes only populations affected by the crisis as identified in the scope of analysis of the Humanitarian Needs Overview.	Includes only people who are experiencing humanitarian deprivation or protection risk.	Typically also including those who are already receiving assistance and require continued humanitarian assistance to meet their basic needs.	Includes all people that are in need regardless if response is or will be provided by the national governments, civil society or any other actors.	Include current needs and projections based on known trends and seasonal patterns.
<b>Potential exceptions applied at country level</b>					
<b>Sector</b>	In exceptional cases, populations in areas outside the scope of HNO analyses can be included if these areas experience high-level of deprivations. These cases will be decided by the Humanitarian Coordinator based on inputs and discussions with the sectors including needs outside the scope of analysis. These cases need to be flagged.	In some cases sectors do not provide the number of people experiencing deprivations or protection risks within affected areas or populations and assume that all those living in the affected area/group face needs. This needs to be flagged.	In some cases sectors may provide PIN that does not include those who are receiving assistance and need to continue to receive assistance. In these instances, the overall PIN may be smaller than the total needs. These cases need to be flagged for consideration during the response plans.	In some cases sectors may provide PIN that will only be responded by a sub set of actors. This needs to be flagged.	In exceptional cases, sectors could base their PIN figures on -what if scenarios that drastically deviate from the known trends in such cases this needs to be flagged.
CCCM ①	YES NO	YES NO	YES NO	YES NO	YES NO
Education ①	YES NO	YES NO	YES NO	YES NO	YES NO
Food Security ①	YES NO	YES NO	YES NO	YES NO	YES NO
Health ①	YES NO	YES NO	YES NO	YES NO	YES NO
Nutrition ①	YES NO	YES NO	YES NO	YES NO	YES NO
Shelter/NFI ①	YES NO	YES NO	YES NO	YES NO	YES NO
Protection & AoRs ①	YES NO	YES NO	YES NO	YES NO	YES NO
WASH ①	YES NO	YES NO	YES NO	YES NO	YES NO

**Espacio de Trabajo 2B: Interoperabilidad de la Severidad Sectorial (Diagrama 15)**

El Espacio de Trabajo 2B permite a los analistas sectoriales de los países especificar si su escala de severidad sectorial está alineada con la escala de severidad sectorial internacional preparada por su homólogo sectorial a nivel global. Aunque está previsto alinearse con la pauta sectorial internacional, los clústeres nacionales pueden adaptarla al contexto local. El Espacio de Trabajo 2B presenta a los analistas la opción «Alineado» y «No Alineado» para identificar el alineamiento con la pauta internacional de los clústeres. El espacio de trabajo también ofrece un lugar para que los analistas describan el motivo de la falta de alineamiento siempre que seleccionen «No Alineado». El Diagrama 15 ilustra el Espacio de Trabajo 2B.

**Diagrama 15: Espacio de Trabajo 2B para alinear la severidad sectorial**

	1. Minor or no sectoral deprivation	2. Borderline and Stressed sectoral deprivation	3. Elevated Sectoral deprivations	4. Extreme sectoral deprivations	5. Sectoral Collapse
<b>Cluster</b>	Essential basic sectoral needs are met in the area	Area has stressed basic services and borderline inability to meet basic sectoral needs	Area has moderate strain on basic services and moderate inability to meet basic sectoral needs	Area has high strain on basic services and/or extreme inability to meet basic sectoral needs	Area has a collapse of basic services and/or total inability to meet basic sectoral needs
CCCM ①	Aligned Adapted	Aligned Adapted	Aligned Adapted	Aligned Adapted	Aligned Adapted
Education ①	Aligned Adapted	Aligned Adapted	Aligned Adapted	Aligned Adapted	Aligned Adapted
Food Security ①	Aligned Adapted	Aligned Adapted	Aligned Adapted	Aligned Adapted	Aligned Adapted
Health ①	Aligned Adapted	Aligned Adapted	Aligned Adapted	Aligned Adapted	Aligned Adapted
Nutrition ①	Aligned Adapted	Aligned Adapted	Aligned Adapted	Aligned Adapted	Aligned Adapted
Shelter/NFI ①	Aligned Adapted	Aligned Adapted	Aligned Adapted	Aligned Adapted	Aligned Adapted
Protection & AoRs ①	Aligned Adapted	Aligned Adapted	Aligned Adapted	Aligned Adapted	Aligned Adapted
WASH ①	Aligned Adapted	Aligned Adapted	Aligned Adapted	Aligned Adapted	Aligned Adapted

## Pauta

### Paso 2: Espacio de Trabajo 2A Completo - Interoperabilidad de PiN Sectorial.<sup>10</sup>

#### **Paso 2.1: Completar los Espacios de Trabajo 2A y 2B.**

Cada sector debe comenzar por revisar cuidadosamente la Tabla de Referencia 2A, incluyendo la pauta operativa global para la cifra total de PiN junto con la pauta de interoperabilidad de ese sector para determinar su cifra de PiN. Los sectores específicos deben señalar la operatividad común deseada de PiN del sector y las posibles excepciones que puedan aplicarse de ser necesario.

Preferiblemente antes de realizar los análisis sectoriales, y aún durante la Fase 1, los analistas del país deben completar los Espacios de Trabajo 2A y 2B con el objetivo de autoevaluar hasta qué punto sus métodos de análisis requerirán la adaptación de la pauta operativa de JIAF.

La autoevaluación de la alineación debe confirmarse una vez realizado el análisis sectorial de la etapa 2.2, ya que los métodos pueden cambiar por diversas razones. El informe de autoevaluación se hace poniendo SÍ/NO a cada uno de los cinco principios rectores de la pauta operativa global para la cifra total de PiN y Alinear/No Alinear para cada una de las fases de severidad definidas por sus respectivos clústeres globales. Si los sectores seleccionan «No» o «No alinear», deberán explicar qué se ha hecho en su lugar, preferiblemente alineándose con las excepciones previstas.

**Paso 2.2: Diseñar y aplicar métodos de estimación de PiN sectorial y de clasificación de la severidad.** El análisis y las estimaciones sectoriales son responsabilidad de cada uno de ellos y pueden variar en función de los marcos conceptuales, los métodos y las mejores prácticas específicas de cada sector. JIAF 2.0 no incluye ninguna indicación sobre métodos sectoriales. Los clústeres moderarán las cifras de PiN en función del ámbito de análisis del Módulo 1 acordado conjuntamente (incluidas las zonas geográficas del análisis, en el nivel administrativo acordado y cualquier grupo de población incluido en este) e informarán en caso de desajuste con respecto a la pauta operativa.

**Paso 2.3: Presentar estimaciones de PiN sectorial y severidad usando el archivo estándar de MS Excel y cualquier informe pertinente sobre métodos y resultados.** Cada sector descargará una hoja de cálculo si utiliza la Plataforma de Análisis que OCHA pondrá a su disposición. (si un país no utiliza la plataforma, la oficina de OCHA nacional compartirá el archivo estándar a través de la modalidad acordada). La hoja de cálculo incluirá columnas con la unidad de análisis según lo

#### **Recuadro 12: Alineamiento y adaptación al contexto local**

En una situación determinada en un país, es posible que un grupo concreto tenga razones válidas para obtener cifras de PiN que no estén totalmente alineadas con la pauta operativa global para el total de personas con necesidades o adaptar la indicación internacional del clúster sobre la clasificación de la severidad basándose en el contexto local. Los espacios de trabajo hacen que estas decisiones sean más transparentes y, por tanto, permiten una interpretación más significativa de los resultados de PiN y severidad por parte de los usuarios del HNO y HRP. Además, la clara presentación de PiN del clúster y la alineación de la gravedad sirve de base al Módulo 3 del JIAF, en el que se determinan el PiN global y la gravedad intersectorial.

<sup>10</sup> El recuento de pasos prosigue desde el Módulo 1, en el que se identificaban tres pasos que deben completarse.

acordado en el Espacio de Trabajo 1C (Ámbito de Aplicación del Análisis) y celdas vacías para PiN y severidad sectorial. Los sectores deben completar las columnas de PiN sectorial y severidad para cada unidad de análisis y volver a cargarlas en la Plataforma de Análisis (si un país no utiliza la plataforma, los sectores compartirán la hoja de cálculo completada con la oficina nacional de OCHA a través de la modalidad acordada). También se pide a los sectores que carguen en la plataforma (o compartan a través de otra modalidad) cualquier informe relevante que se haya elaborado en relación con su análisis, junto con un resumen de la metodología utilizada.

Para el Sector de Protección, la severidad y el PiN totales de Protección se utilizarán para el PiN global y para la severidad intersectorial. Sin embargo, cada una de las áreas de responsabilidad (AdR) proporcionará su PiN y severidad específicos junto con la Protección total para fundamentar cualquier análisis posterior, incluida la descripción de las características de la crisis, los vínculos y los patrones. Como tal, el PiN y la severidad de las AdR se mostrarán en las tablas, gráficos y mapas de los *dashboards* de la Plataforma de Análisis.

## MÓDULO 3: NECESIDADES INTERSECTORIALES

### Objetivos y Resultados

El Módulo 3 es donde los analistas efectúan el análisis intersectorial de necesidades humanitarias, que agrupa las cuestiones sectoriales para generar resultados colectivos. El Módulo 3 se realiza durante sesiones de trabajo con múltiples colaboradores junto con miembros de todos los sectores, agencias líderes sectoriales, OCHA, ONG y otros socios relevantes, así como la sociedad civil. Los objetivos del Módulo 3 son:

1. **Determinar la cifra total de PiN** para todas las unidades administrativas y grupos de población dentro del ámbito del análisis. La cifra total de PiN se refiere al número total estimado de personas que necesitan asistencia humanitaria en cualquier sector. El total de PiN en JIAF se refiere a las personas que se ven afectadas por la crisis y que, como consecuencia, experimentan o les amenazan alteraciones, además de sufrir privaciones elevadas, extremas o totales de sus necesidades básicas y del acceso a los servicios en cualquiera de los sectores. Las cifras de PiN permiten identificar a la población en necesidad de intervenciones para salvar y proteger vidas, los medios de vida y la dignidad, así como para restablecer condiciones de vida normales.
2. **Determinar la severidad intersectorial** para todas las unidades administrativas y grupos de población dentro del ámbito de aplicación del análisis. La severidad intersectorial se refiere a la situación derivada de la compleja interacción de las necesidades sectoriales y se manifiesta a través de las consecuencias humanitarias.
3. **Identificar las características de las necesidades humanitarias** incluyendo tres aspectos: 1) los patrones de distribución del espacio y del grupo de población, 2) las superposiciones y la superposición de sectores y 3) las tendencias.
4. **Completar la información preliminar del Módulo 1.** En la tarea final de JIAF, los analistas vuelven a la información generada en el Módulo 1 y realizan cualquier adición, actualización o revisión necesaria basándose en lo aprendido durante el proceso JIAF.

### Vista general del Kit de Herramientas 3

El kit de herramientas del Módulo 3 incluye tres espacios de trabajo y cuatro tablas de referencia. Cada espacio de trabajo está vinculado a un objetivo y va acompañado de una tabla de referencia. Dos tablas de referencia orientan la determinación de la severidad intersectorial. El diagrama 16 detalla el Kit de Herramientas 3.



Diagrama 16: Módulo 3 Kit de Herramientas

<b>Módulo 3: Necesidades Intersectoriales</b>	<b>Kit de Herramientas 3</b>	<b>3A: Hoja de trabajo del total de personas con necesidades</b>	<b>3A: Alertas para el total de personas con necesidades</b>
		<b>3B: Hoja de trabajo de la severidad conjunta e intersectorial</b>	<b>3B1: Alertas de severidad intersectorial preliminar</b>  <b>3B2: Clasificación de severidad intersectorial</b>
		<b>3C: Patrones de necesidades y vínculos sectoriales</b>	<b>3C: Indicaciones de análisis</b>

### Tabla de Referencia 3A: Alertas para el conjunto total de PiN preliminar (Diagrama 17)

La Tabla de Referencia 3A presenta el sistema para las estimaciones con alertas que tienen que revisarse. Aunque las alertas suelen detectar valores atípicos e incoherencias en las estimaciones de PiN sectorial, no se trata necesariamente de errores. En el espacio de trabajo hay seis alertas automáticas integradas. Todas ellas incluyen umbrales recomendados y pueden adaptarse a los contextos locales. Además, existe la posibilidad de incorporar manualmente alertas que pueden seleccionarse por motivos de recopilación de datos, neutralidad, falta de cumplimiento de la pauta operativa de JIAF o cualquier otra razón. Aunque los países deberán comenzar con las alertas internacionales recomendadas, éstas se deben revisar si se considera que el umbral o la alerta no son apropiados para el contexto particular de un país. El objetivo último de las alertas es filtrar las unidades de análisis que necesitan una mayor investigación. El país debe evaluar e identificar cuáles son las alertas más apropiadas. Las alertas internacionales recomendadas se detallan en el Diagrama 17.

#### Recuadro 13: Comprender el uso de alertas para el total de PiN

El sistema de alertas se utiliza para señalar las zonas o los grupos de poblaciones que requieren más atención para garantizar la validez de los datos. Una alerta no implica necesariamente que los datos sean erróneos, sino que deben verificarse y, si es necesario, revisarse o corregirse. Se requiere un debate para todas las áreas con alertas y se pide a los sectores con cifras marcadas que expliquen y justifiquen sus resultados. Si la explicación no es satisfactoria para los socios del JIAF, se pide que el clúster haga nuevos análisis y evalúe la necesidad de revisar los resultados. Si no se hacen ajustes, el grupo JIAF puede decidir tomar el segundo PiN más alto para la unidad de análisis en cuestión. Esto se debe a que los clústeres por país pueden decidir no cambiar sus propias cifras porque su contexto exige estimaciones que no se ajustan a la pauta operativa general del conjunto total de personas en necesidad.



**Diagrama 17: Tabla de Referencia 3A - Alertas para la cifra total de PiN preliminar**

N.º de alerta	Descripción de la alerta de mercado	Umbral recomendado
1	N.º sectores a los que le falta PiN o con cero PiN	1 o 2
2	% de diferencia entre el 1º y el 2º PiN más alto	30%
3	% de diferencia entre 1º y 3º PiN más alto	50%
4	El PiN del sector más alto apunta a subgrupos de población	50%
5	PiN superior al 90 % de la población total afectada	90%
6	Cambio con respecto al año pasado	100%
7	Marcado manual	Se brindará una explicación a nivel de país

#### Tabla de Referencia 3B1: Alertas de inconsistencia de la severidad sectorial preliminar

Igual que la Tabla de Referencia 3A, la Tabla de Referencia 3B1 presenta el sistema de alertas para marcar las áreas que requieran revisión, pero en este caso se centra en la severidad y no en el PiN. Existen tres alertas automáticas que se incluyen en la Tabla de Referencia 3B1. Estas alertas no deben modificarse a nivel nacional, pero los países tienen la posibilidad de añadir otros marcadores o hacerlo manualmente. El objetivo final de las alertas es identificar las unidades de análisis que necesitan un análisis más exhaustivo de severidad intersectorial. En el Diagrama 18 se detallan las alertas internacionales recomendadas.

**Diagrama 18: Tabla de Referencia 3B1 - Alertas de Severidad Intersectorial Preliminar**

N.º de alerta	Descripción de la alerta de mercado
1	Cualquier sector está en la fase 5 de severidad
2	Un indicador de condiciones es +2/-2 en comparación con la clasificación preliminar
3	Dos o más indicadores de resultados son +1/-1 en comparación con la clasificación preliminar
4	Más de 4 sectores están en fase 4 y la severidad intersectorial preliminar es de fase 4
5	Marcado manual (descripción a nivel de país)

Tabla de Referencia 3B2: Tabla de Referencia de la Severidad Intersectorial de JIAF 2.0 (diagrama 19)

La Tabla de Referencia 3B2 proporciona la descripción fundamental y los umbrales para determinar la severidad intersectorial de cualquier área administrativa o grupo de población comprendido en el análisis. Esta tabla de referencia se utilizará únicamente para orientar la clasificación de la severidad intersectorial de las zonas señaladas.

La Tabla de Referencia de la Severidad Intersectorial proporciona descripciones generales y de alto nivel para cada una de las cinco fases de la severidad intersectorial: 1) mínimo, 2) estresado, 3) severo, 4) extremo y 5) catastrófico. Estas fases no son las mismas que las de severidad sectorial, ya que se refieren a la complejidad de la severidad de la situación humanitaria. Esta tabla de referencia está diseñada para incorporar una gran variedad de dinámicas transversales e intersectoriales que pueden dar lugar a necesidades humanitarias. Su objetivo es ofrecer una «visión general» de la severidad intersectorial y complementar las clasificaciones de severidad específicas de cada sector.

Para cada fase, se proporciona una lista de consecuencias humanitarias negativas para orientar a los analistas a la hora de determinar las clasificaciones de severidad. Las consecuencias humanitarias se organizan en tres grandes grupos: 1) enfermedades que ponen en peligro la vida, 2) daños irreversibles y 3) superposición y profundidad de las necesidades sectoriales.

A continuación, se describen los indicadores de referencia para cada uno de los tres grupos de condiciones:

#### **Recuadro 14: El uso de las consecuencias humanitarias internacionales comparables**

La Tabla de Referencia de Severidad Intersectorial incluye indicadores de referencia y descripciones que se basan en las consecuencias humanitarias en comparación con los factores contextuales, impulsores y contributivos. Esto se debe a que las consecuencias humanitarias (por ejemplo, la tasa bruta de mortalidad, etc.) son generalmente comparables en el espacio, en el tiempo e independientes del contexto. Mientras que el contexto, los choques y otros factores contributivos no son necesariamente comparables en términos de su impacto sobre las consecuencias humanitarias.

#### 1) Las **enfermedades que ponen en peligro la**

**vida** incluyen la muerte real o el riesgo de muerte. Los índices de mortalidad y los indicadores de riesgo de muerte incluyen la desnutrición aguda y las epidemias de la siguiente manera:

- **Las tasas de mortalidad** incluyen la tasa bruta de mortalidad (TBM) y la tasa de mortalidad en menores de cinco años (U5DR por sus siglas en inglés). Para JIAF 2.0, la TBM es un indicador que contabiliza todas las muertes que ocurrieron por día y por cada 10.000 personas durante un periodo de tiempo determinado (a menudo 90 días) en una zona o en una comunidad. La U5DR se refiere a todas las muertes de niños menores de cinco años (hasta 59 meses) por cada 10.000 niños menores de cinco años al día, durante un periodo de referencia determinado (a menudo 90 días) en una zona o en una comunidad. La U5DR suele ser casi el doble de TBM.
- Los **indicadores de desnutrición aguda global** incluyen la puntuación Z de peso para altura (WHZ por sus siglas en inglés) y el perímetro braquial (MUAC por sus siglas en inglés). WHZ es el porcentaje de niños menores de cinco años que están por debajo de -2 diferencias estándar de la mediana del peso para la talla (<-2 WHZ) o la presencia de edemas. MUAC es el porcentaje de niños menores de cinco años con un perímetro braquial inferior a 125 mm o con presencia de edemas.

- Los indicadores **epidémicos de enfermedades** incluyen los brotes confirmados y los niveles de contagio en comparación con la tendencia histórica media. Pese a que la verdadera enfermedad a evaluar dependerá del contexto y suele incluir infecciones respiratorias agudas severas, gripe y meningitis, se debe identificar la enfermedad pertinente a nivel nacional, ya que cualquier morbilidad que tenga el potencial de constituir un brote debe vigilarse e incluirse en el análisis intersectorial. Aunque en la tabla de referencia no se presentan umbrales para epidemias, los socios de JIAF 2.0 trabajan continuamente para desarrollar junto con la Organización Mundial de la Salud límites aplicables a escala global.

2) **El daño irreversible** incluye cualquier pérdida o lesión irreparable del bienestar físico, mental, de la dignidad y de los medios de vida, incluyendo:

- Las **estrategias de afrontamiento para los medios de vida**, que incluyen acciones y mecanismos que los individuos o los hogares usan al gestionar y adaptarse a diversos choques o factores de estrés que afectan a su bienestar general y sus medios de vida. Las estrategias de afrontamiento para los medios de vida pueden abarcar una gran variedad de actividades destinadas a satisfacer las necesidades básicas, como la diversificación de las fuentes de ingresos, la búsqueda de empleo fuera de la explotación agrícola, la venta de activos o la participación en actividades económicas informales. Estas estrategias de afrontamiento pueden abarcar una severidad desde las «sustentables» hasta las «estresadas», pasando por las «de crisis», las «de emergencia» y las de «colapso total de las capacidades para hacer frente a la situación». La Tabla de referencia de Severidad Intersectorial de JIAF 2.0 utiliza el más amplio concepto de «estrategias de afrontamiento para los medios de vida» en lugar del más específico de «estrategias de afrontamiento de la seguridad alimentaria», que puede incluir la reducción del tamaño de las porciones, saltarse comidas, recurrir a opciones alimentarias más baratas o menos nutritivas, entre otras.
- Las **violaciones a los Derechos Humanos y al Derecho Internacional Humanitario** incluyen cualquiera o una combinación de violaciones internacionalmente reconocidas a los Derechos Humanos y al Derecho Internacional Humanitario (DDHH/DIH). Para la Tabla de Referencia de Severidad Intersectorial de JIAF, la severidad de las violaciones se delimita mediante una descripción del patrón y la profundidad de estas. En la Fase 1 no hay violaciones. En la Fase 2 se producen acciones esporádicas (es decir, ad hoc y no regulares) que crean un entorno amenazador. En la Fase 3 hay acciones repetidas o regulares que crean un entorno amenazador. En la Fase 4 se producen violaciones generalizadas de los DDHH/DIH. Y en la Fase 5, se producen violaciones generalizadas y sistemáticas de los DDHH/DIH (es decir, las violaciones están planificadas o forman parte de una estructura organizada que viola los derechos humanos de las personas). El Anexo 3 contiene la lista de posibles violaciones y las descripciones más específicas de cada fase.

3) **La superposición y la intensidad de las distintas necesidades sectoriales** se determinarán mediante la combinación de las clasificaciones de severidad sectorial. La severidad intersectorial se indica siempre que haya cuatro o más sectores clasificados en el Módulo 2 en esa Fase o en una peor (excepto en la Fase 5, en la que podría haber dos sectores en la Fase 5 y otros dos en la Fase 4 o en una peor).

Además, la Tabla de Referencia de Severidad Intersectorial incluye descripciones genéricas de los **factores contributivos** para que los analistas puedan triangular las evidencias de los indicadores de resultados con el contexto y los impulsores, sin olvidar que la clasificación debe estar respaldada por pruebas (directas o indirectas).

Pese a que la Tabla de Referencia de Severidad Intersectorial no está diseñada para ser una herramienta de planificación de la respuesta, existe cierta relación entre las fases de severidad y los objetivos generales de la respuesta estratégica, lo que también puede ser útil para los analistas a la hora de determinar la severidad. Dicho esto, es importante señalar que las fases de severidad de JIAF no implican priorizar las necesidades humanitarias: todas las necesidades deben atenderse con urgencia. En cambio, los niveles de severidad sí informan el diseño estratégico de las intervenciones. Además, en algunas circunstancias es posible que la clasificación de severidad intersectorial internacional sea inferior a la clasificación de severidad de algún sector en particular, lo que debería considerarse como parte de la respuesta estratégica.

**Los objetivos generales de la respuesta estratégica** para cada fase incluyen:

- Fase 1: Desarrollar la resiliencia y la justicia social.
- Fase 2: Estrategias de reducción del riesgo de catástrofes.
- Fase 3: Proteger a las personas de daños físicos y mentales, de la pérdida de dignidad y apoyar la recuperación de los medios de vida.
- Fase 4: Salvar vidas y medios de vida. Proteger a las personas muy vulnerables y devolverles la dignidad.
- Fase 5: Prevenir los fallecimientos a gran escala, los daños irreversibles y el colapso de los servicios.

### **Cómo utilizar la Tabla de Referencia Intersectorial**

La Tabla de Referencia de Severidad Intersectorial se utiliza para orientar a los analistas a la hora de comparar el conjunto de pruebas directas e indirectas disponibles para cualquier unidad de análisis con los valores límite de los indicadores descritos en la tabla de referencia. Este proceso implica la «convergencia de pruebas» y la «creación de consenso», es decir, requiere que los analistas se comprometan seriamente respecto a la evidencia, la tabla de referencia y con sus colegas para llegar a la clasificación de severidad «más adecuada» que pueda justificarse con las pruebas disponibles. El Diagrama 19 detalla la Tabla de Referencia 3B2.

#### **Recuadro 15:** Uso de factores contribuyentes

La última línea de la tabla menciona los "factores contribuyentes", que se refieren a pruebas indirectas que no tienen medidas o indicadores específicos propuestos. Los analistas volverán al Módulo 1 para examinar si existe alguna evidencia específica para la unidad de análisis seleccionada que pueda respaldar la clasificación de gravedad. Por ejemplo, si la zona analizada se clasifica como Fase 4, pero los analistas creen que podría ser Fase 5, pueden extraer pruebas adicionales del Módulo 1, como cifras de desplazamientos, intensidad de la conmoción, problemas de acceso o tendencias de deterioro, para ayudar a tomar la determinación

Diagrama 19: Referencia 3B2 para la Clasificación de la Severidad Intersectorial

	1: Mínimo	2: Estrés	3: Severo	4: Extremo	5: Catastrófico
<b>Descripción detallada de la zona</b>	El área dispone de servicios básicos esenciales y puede satisfacer las necesidades básicas de supervivencia, protección y dignidad.	La zona presenta: Deterioro del bienestar físico o mental. Amenazas esporádicas a los derechos humanos o uso de estrategias de afrontamiento del estrés. Servicios básicos estresados y la capacidad para satisfacer las necesidades sectoriales básicas al límite.	La zona presenta: Deterioro elevado y creciente del bienestar físico o mental y de los derechos humanos, y amenazas habituales a los derechos humanos o erosión acelerada de las estrategias o bienes, y sobrecarga moderada de los servicios básicos e incapacidad moderada para satisfacer las necesidades básicas de supervivencia, protección y dignidad.	La zona presenta: Mortalidad elevada o riesgo de muerte y violaciones generalizadas de los derechos humanos o una dependencia insostenible de estrategias de afrontamiento negativas, y gran presión sobre los servicios básicos o incapacidad extrema para satisfacer las necesidades básicas de supervivencia, protección y dignidad.	La zona presenta: Mortalidad o riesgo de muerte generalizados y violaciones generalizadas y sistémicas de los derechos humanos o el agotamiento de las opciones y mecanismos de subsistencia, y colapso de los servicios básicos o incapacidad total para satisfacer las necesidades básicas de supervivencia, protección y dignidad.
<b>Enfermedad es que ponen en peligro la vida (muerte o riesgo de muerte)</b>	<b>Muerte</b> 1) Tasa bruta de mortalidad (TBM): <0,5/10 000/día o 2) Tasa de mortalidad en menores de 5 años (U5DR): <1/10 000/día	<b>Muerte</b> TBM <0,5/10 000/día O U5DR: <1/10 000/día	<b>Muerte</b> TBM: 0,5-0,99/10 000/día O U5DR: 1-2/10 000/día O > que el valor inicial	<b>Muerte</b> TBM: 1,0-1,99/10 000/día O U5DR: 2-3,99/10 000/día O > 2 veces el valor basal	<b>Muerte</b> TBM: ≥2/10 000/día O U5DR ≥4/10 000/día O mucho > que 2 veces el valor basal
	<b>La desnutrición aguda global:</b> Puntuación z de peso para la talla (WHZ) <5% O Perímetro braquial (MUAC): <5%	<b>La desnutrición aguda global</b> WHZ: 5-9,9% O MUAC: <5% O incremento ligero	<b>La desnutrición aguda global</b> WHZ: 10-14,9% O MUAC: 5-15% O > que el valor inicial	<b>La desnutrición aguda global</b> WHZ: 15-29,9% O O MUAC: >10% O > 2 veces el valor basal	<b>La desnutrición aguda global</b> WHZ: 30% o superior O MUAC: >15% O mucho > que 2 veces el valor basal
	<b>Enfermedades con tendencia a epidemia</b> Nivel de contagio normal o un brote confirmado que pueda atenderse con la capacidad actual.	<b>Enfermedades con tendencia a epidemia</b> Brote confirmado o un aumento de los niveles de contagio estresan la capacidad existente; o un brote que se está investigando puede ejercer presión en la capacidad de respuesta.	<b>Enfermedades con tendencia a epidemia</b> Brote confirmado o alto nivel de contagio por encima de la media histórica que ejerce presión en la capacidad de respuesta y la prestación de servicios.	<b>Enfermedades con tendencia a epidemia</b> Brote confirmado o niveles extremos de contagio por encima de la media histórica que sobrecargan extremadamente la capacidad de respuesta y la prestación de servicios.	<b>Enfermedades con tendencia a epidemia</b> Brote confirmado o niveles de contagio masivo que obstruyen la prestación de servicios.
<b>Daño irreversible (bienestar físico o mental, dignidad,</b>	<b>Estrategias de afrontamiento para los medios de vida:</b> Al menos el 80% de los hogares disponen de estrategias de medios de vida y activos sustentables.	<b>Estrategias de afrontamiento para los medios de vida:</b> Al menos el 20% de los hogares adopta alguna estrategia contra el estrés.	<b>Estrategias de afrontamiento para los medios de vida:</b> Al menos el 20% de los hogares adoptan estrategias en caso de crisis.	<b>Estrategias de afrontamiento para los medios de vida:</b> Al menos el 20% de los hogares adoptan estrategias de emergencias.	<b>Estrategias de afrontamiento para los medios de vida:</b> Al menos el 20% de los hogares se enfrentan a un colapso casi total o completo al agotarse la capacidad de

medios de vida)					supervivencia, sus estrategias y bienes.
	<b>Violaciones de los Derechos Humanos/al Derecho Internacional Humanitario (DDHH/DIH)</b> Ninguna acción que suponga un entorno amenazador o violaciones de los DD HH/DIH que causen daños irreversibles a personas y bienes.	<b>Violaciones de los DD HH/DIH</b> Acciones esporádicas que crean un entorno que amenaza a los derechos humanos, el bienestar y la dignidad de las personas.	<b>Violaciones de los DDHH/DIH</b> Acciones reiteradas o habituales que crean un entorno que amenaza a los DDHH, el bienestar y la dignidad de las personas.	<b>Violaciones de los DDHH/DIH</b> Violaciones generalizadas de los DD HH/DIH que causan daños irreversibles a las personas y sus bienes.	<b>Violaciones de los DDHH/DIH</b> Violaciones generalizadas y sistemáticas de los DD HH/DIH que causan daños irreversibles a las personas y sus bienes.
<b>Superposición de necesidades sectoriales</b>	<b>Necesidades sectoriales</b> Menos de 4 sectores en situación de estrés o peor.	<b>Necesidades sectoriales</b> Al menos 4 sectores en Fase 2 o peor.	<b>Necesidades sectoriales</b> Al menos 4 sectores en Fase 3 o peor.	<b>Necesidades sectoriales</b> Al menos 4 sectores en Fase 4 o peor.	<b>Necesidades sectoriales</b> Al menos 2 sectores en Fase 5 y al menos otros 2 sectores en Fase 4 o peor.
<b>Factores contributivos</b>	<b>Choques</b> Efectos nulos o mínimos en los sistemas y las personas.	<b>Choques</b> Efectos leves en los sistemas y las personas.	<b>Choques</b> Efectos moderados en los sistemas y las personas.	<b>Choques</b> Efectos severos en los sistemas y las personas.	<b>Choques</b> Efectos extremos en los sistemas y las personas.

## Tabla de Referencia 3C: Características de las necesidades (Diagrama 20)

La Tabla de Referencia 3C ofrece una lista de ayudas visuales y resultados de análisis que los analistas deben utilizar para explicar los vínculos, superposiciones y tendencias de las necesidades sectoriales e intersectoriales. La lista de ayudas visuales y resultados del análisis se presenta para cada pregunta incluida en el Espacio de Trabajo 3C y se agrupa en torno a los cinco aspectos siguientes de las características de las necesidades: (i) población en necesidad, (ii) severidad de las necesidades, (iii) superposición de PiN y severidad, (iv) superposición de necesidades sectoriales y (v) tendencia actual en comparación con el año anterior. En el Diagrama 20 se incluye la lista de ayudas visuales e indicaciones que figuran en la Tabla de Referencia 3C.

Diagrama 20: Tabla de Referencia 3C Lista de indicaciones

Nº de indicación	Ayudas visuales	Resultados del análisis
<b>Población en Necesidad</b>		
1	Mapa que muestra el total de personas con necesidades por unidad administrativa (número absoluto y porcentaje sobre la población total).	Lista de unidades administrativas que tienen un número absoluto de PiN y un porcentaje elevados. El umbral se fijará a nivel nacional.
2	Mapa con el número de sectores que tienen más del 40% de la población administrativa en necesidad de asistencia.	Lista de unidades administrativas que tienen un número elevado de sectores con más del 40% de la población administrativa en necesidad de asistencia. El umbral se fijará a nivel nacional.
3	Mapa que muestra PiN sectorial por unidad administrativa (número absoluto y porcentaje sobre la población total).	Lista de sectores con el número más alto de PiN a nivel nacional y subnacional, según corresponda. El valor por defecto es de los 3 sectores más altos, pero pueden fijarse umbrales a nivel nacional.
	Gráfico de barras de PiN (porcentaje o número) sectorial para todo el país y a escala subnacional, según corresponda.	
	Gráfico de barras por número de unidades en las que los sectores presentan el número más alto de PiN	
<b>Severidad de las Necesidades</b>		
4	Mapa que muestra la severidad intersectorial por unidad administrativa.	- Lista de unidades administrativas que presentan una severidad intersectorial elevada. Por defecto, se trata de las Fases 4 y 5 en el país, pero el umbral puede fijarse a
5	Mapa que muestra el número de sectores que se encuentran en la Fase 4 o 5 por defecto (el valor por defecto puede cambiarse a nivel nacional).	

6	Mapa que muestra la severidad sectorial por unidad administrativa	<p>nivel nacional.</p> <ul style="list-style-type: none"> <li>- Lista de unidades administrativas con 5 o más sectores en las Fases 4 o 5. El umbral por defecto puede cambiarse a nivel nacional.</li> <li>- Lista de los 3 sectores a la cabeza con el número más alto de zonas en Fase 4 o 5. El umbral por defecto puede cambiarse a nivel nacional.</li> </ul>
	Gráfico de barras de los sectores por cantidad de unidades en cada fase de severidad a escala nacional y subnacional, según corresponda	
<b>Solapamiento de PiN y Severidad</b>		
7	Mapa que muestra la superposición de la severidad intersectorial y el total de personas con necesidades.	Lista de unidades administrativas que están en la categoría de número de PiN alto y severidad alta. El umbral por defecto puede cambiarse a nivel nacional.
8	Gráfico que muestra los sectores según la cantidad de unidades que presentan un número de PiN alto y una severidad alta.	Lista de los 3 sectores a la cabeza con mayor número de zonas con un número de PiN alto y una severidad alta. El umbral por defecto puede cambiarse a nivel nacional.
<b>Solapamiento de las Necesidades Sectoriales</b>		
9	Coefficiente de correlación para PiN entre sectores.	Lista de combinaciones de sectores que tienen coeficientes superiores a 0,7. El umbral por defecto puede cambiarse a nivel nacional.
<b>Análisis de Tendencias</b>		
10	Mapa que muestra los cambios de PiN total en comparación con el año pasado y se representa como aumento o disminución.	Lista de zonas donde la situación se deterioró o mejoró considerablemente en comparación con el año anterior.
	Gráfico comparativo de PiN total del año anterior con el año en curso a escala nacional y subnacional, según corresponda.	
	Gráfico comparativo de PiN sectorial del año anterior con el año en curso (según las mismas categorías que PiN) a escala nacional y subnacional, según corresponda.	
<b>Grupos Vulnerables</b>		
11	Tabla y gráficos con datos demográficos de las áreas analizadas.	Cifras de PiN desagregadas por grupos vulnerables (basadas en la aparición de grupos vulnerables).



Nota: La población administrativa se refiere al total de personas que viven en la zona, incluidos los habitantes/residentes/hogares de acogida y otra población como personas retornadas, refugiadas, migrantes, desplazadas internos, en línea con el ámbito de análisis.

### Espacios de trabajo 3A y 3B: Ficha de análisis del PiN total y de la Severidad Intersectorial.

Los Espacios de Trabajo 3A y 3B se construyen en una única hoja de cálculo de Microsoft Excel con una pestaña para el Espacio de Trabajo 3A y otra para el Espacio de Trabajo 3B. Estos espacios de trabajo incluyen:

- **Todas las cifras de PiN sectoriales y los datos de severidad** proporcionados por los sectores en el Módulo 2 utilizando el archivo estándar preparado por OCHA.
- **PiN total calculado automáticamente** según el Método Mosaico (Recuadro 16).
- **Severidad intersectorial preliminar automatizada** basada en la superposición de las necesidades sectoriales (Recuadro 17).
- Los **datos sobre las condiciones intersectoriales** de la Tabla de Referencia 3B2 están disponibles.
- También se incluyen **indicadores automatizados para la cifra de PiN total preliminar y la severidad intersectorial** preliminar, tal como se describe en las Tablas de Referencia 3A y 3B1.
- **En las columnas vacías se incluirán las conclusiones que se revisaron de la cifra de PiN total y las conclusiones intersectoriales**, según proceda y sobre la base del análisis de las áreas con alertas.

#### Recuadro 16: El Método Mosaico

El término JIAF «PiN total» se basa en el Método Mosaico y se refiere tanto a 1) la población en necesidad a nivel geográfico o grupo de población, identificado a partir de PiN sectoriales más altas, como a 2) la suma de PiN subnacionales para generar la cifra de PiN nacional.

Este método se desarrolló debido a la complejidad inherente a la integración de las cifras de PiN de diversos sectores con el objetivo de proporcionar una cifra global y total de PiN que represente la amplitud y profundidad de las complejas privaciones sectoriales. Así pues, el total de personas con necesidades de JIAF no es una media de PiN de los clústeres, sino que representa la comprensión general de las necesidades humanitarias utilizando un conjunto de parámetros acordados que permiten que las cifras totales de PiN se apliquen de forma coherente de un país a otro y a lo largo del tiempo. El Método Mosaico permite comprender e interpretar de forma transparente las cifras de los PiN totales generados por JIAF.

#### Recuadro 17: Severidad Intersectorial Preliminar

Durante el desarrollo de JIAF 2.0, se observó una alta correlación entre la severidad intersectorial y la superposición de las necesidades sectoriales. Aunque la correlación era fuerte y significativa, en algunas situaciones la superposición de las necesidades sectoriales no se tradujo en severidad intersectorial. Por lo tanto, para aprovechar la superposición «fácil de usar» de la severidad sectorial y, al mismo tiempo, garantizar resultados sólidos, JIAF 2.0 utiliza una severidad intersectorial preliminar que se calcula a partir de la superposición de las necesidades sectoriales y un sistema de comprobación para evaluar que la clasificación preliminar se ajusta a las condiciones intersectoriales. Las áreas que están desalineadas se señalan para una evaluación en profundidad y exhaustiva de la severidad intersectorial. La fase preliminar de severidad se calcula según la siguiente lógica:

- Fase 1: Menos de 4 sectores en estrés o peor.
- Fase 2: Al menos 4 sectores en Fase 2 o peor.
- Fase 3: Al menos 4 sectores en Fase 3 o peor.
- Fase 4: Al menos 4 sectores en Fase 4 o peor.
- Fase 5: Al menos 2 sectores en Fase 5 y al menos otros 2 sectores en Fase 4 o peor.

### Visión general del Espacio de Trabajo 3C: Características de las Necesidades (Diagrama 21)

El Espacio de Trabajo 3C incluye diez preguntas y un espacio para que los analistas respondan a cada una de ellas. Los analistas pueden añadir texto e imágenes en el espacio de trabajo. Cada una de las diez preguntas está vinculada a preguntas de análisis y resultados específicos, tal y como se incluye en la Tabla de Referencia 3C. En el Diagrama 21 figura una lista de las 11 preguntas incluidas en el espacio de trabajo.

Una vez que se complete el Espacio de Trabajo 3C, los analistas deben entablar un debate sólido e interactivo para cada pregunta, mediante las ayudas visuales que figuran en la Tabla de Referencia 3C, a fin de aportar información clave que respalde los debates y genere los resultados de análisis específicos para cada pregunta. Además de las listas de resultados deseados, los analistas deben esforzarse por dar explicaciones y perspectivas cualitativas sobre los vínculos y patrones que observan. Esto puede incluir la explicación de por qué se produce un patrón o vínculo, qué es o no es sorprendente de un patrón o vínculo, además de otras ideas explicativas.

#### **Diagrama 21: Espacio de Trabajo 3C - Preguntas**

1. ¿Dónde se encuentra la mayor concentración de población en necesidad en el país?
2. ¿Qué áreas tienen un gran número de sectores con grandes poblaciones de personas en necesidad?
3. ¿Qué sectores tienen cifras de PiN más altas? (es decir, ¿qué sectores están impulsando las necesidades en un área determinada?)
4. ¿Dónde están las áreas con mayor severidad?
5. ¿Qué zonas tienen un elevado número de sectores con una alta severidad de las necesidades?
6. ¿Qué sectores presentan la mayor severidad? (es decir, ¿qué sectores están impulsando las necesidades en una zona determinada?)
7. ¿En qué zonas coexisten el número más alto de PiN y la mayor severidad?
8. ¿Qué sectores presentan a la vez la mayor severidad y mayor cifra de PiN? (es decir, ¿qué sectores están impulsando las necesidades en un área determinada?).
9. ¿Qué sectores suelen coexistir?
10. ¿Cuál es la tendencia de PiN en comparación con el año anterior?
11. ¿Cuál es la cifra de PiN desglosada por edad, sexo y otras características de diversidad?

### Pauta

## Paso 3 - Complete el Espacio de Trabajo 3A y 3B: PiN total y Severidad Intersectorial.<sup>11</sup>

### **En preparación para la sesión de trabajo de varios socios.**

#### **Paso 3.1 OCHA prepara el Espacio de Trabajo 3A, 3B y 3C.**

OCHA preparará los Espacios de Trabajo 3A y 3B basados en MS Excel de acuerdo con las indicaciones de las Tablas de referencia 3A y 3B, permitiendo también los visuales de 3C. Los Espacios de Trabajo 3A, 3B y 3C estarán disponibles en la Plataforma de Análisis o, si no se utiliza la plataforma compartida por OCHA antes de las sesiones de trabajo con varios socios, la misma entidad se asegurará de que todos los aportes sectoriales, incluidas personas en necesidad por sector y la severidad sectorial, se incluyan en los Espacios de Trabajo 3A y 3B. Además, OCHA introducirá datos sobre los indicadores incluidos en la Tabla de Referencia del Espacio de Trabajo 3B. A continuación, cada dato debe alinearse con la fase indicativa que reflejan. Esto se utilizará para evaluar la concordancia entre la severidad intersectorial preliminar y las condiciones intersectoriales.

#### **Paso 3.2 Los sectores revisarán los Espacios de Trabajo 3A, 3B y 3C y abordarán las alertas según sea necesario.**

Antes de la sesión de trabajo conjunta, los sectores revisarán el espacio de trabajo centrándose en las unidades de análisis con alertas. Si los sectores identifican problemas en sus propias entradas de PiN y severidad sectoriales, deberán corregirlos antes de la sesión de trabajo con los socios (el grupo decidirá a nivel nacional cómo deben documentarse las revisiones, por ejemplo: con una nueva columna en los Espacios de Trabajo 3A y 3B existente, con una sustitución de la columna existente en los Espacios de Trabajo 3A y 3B, o con un nuevo archivo que se cargará como archivos de entrada sectoriales individuales). Si hay razones para aplicar una alerta a la cifra de PiN o a la severidad y que se mantengan de esta forma, los sectores deben proporcionar en el taller con los socios una justificación que explique la alerta.

### **Durante la sesión de trabajo conjunta (de varios socios)**

#### **Paso 3.3: Los sectores presentan los resultados preliminares y debaten las zonas con alertas automáticas.**

Al inicio de la sesión de trabajo conjunta, los sectores deberán presentar en sesión plenaria a todos los socios una visión general de sus resultados en materia de severidad y PiN. La presentación puede basarse en los tableros producidos automáticamente en la Plataforma de Análisis (véase el Espacio de Trabajo 3C) o, si el país no utiliza la plataforma, la presentación se puede basar en mapas y resultados de análisis realizados por OCHA a partir del archivo estándar de MS Excel completado por los sectores. Esto permitirá una comprensión común de las necesidades humanitarias y una primera visión de los patrones de la crisis. Durante esta presentación, los sectores deben centrarse en las cuestiones principales y presentar también su justificación de la cifra PiN y severidad, especialmente si usaron alertas. Los socios de todos los sectores deben contribuir al debate y examinar cómo se relacionan las estimaciones de la cifra de PiN y severidad de otros sectores (especialmente si usaron alertas) con las estimaciones de su propio sector.

---

<sup>11</sup> El recuento de pasos continúa desde los Módulos 1 y 2, que incluyen los Pasos 1-2.

**Recuadro 18**

**: Proceso opcional entre los pasos 3.3 y 3.4**

Entre los pasos 3.3 y 3.4 se puede asignar tiempo adicional para que los sectores trabajen de forma independiente en la realización de análisis adicionales que confirmen o revisen sus conclusiones. Esto puede planificarse previamente como parte del proceso JIAF o puede solicitarse después de la puesta en común inicial de las conclusiones sectoriales en el paso 5.3, basándose en los conocimientos adquiridos a partir de las conclusiones de otros sectores. Esta decisión debe tomarse a nivel nacional.

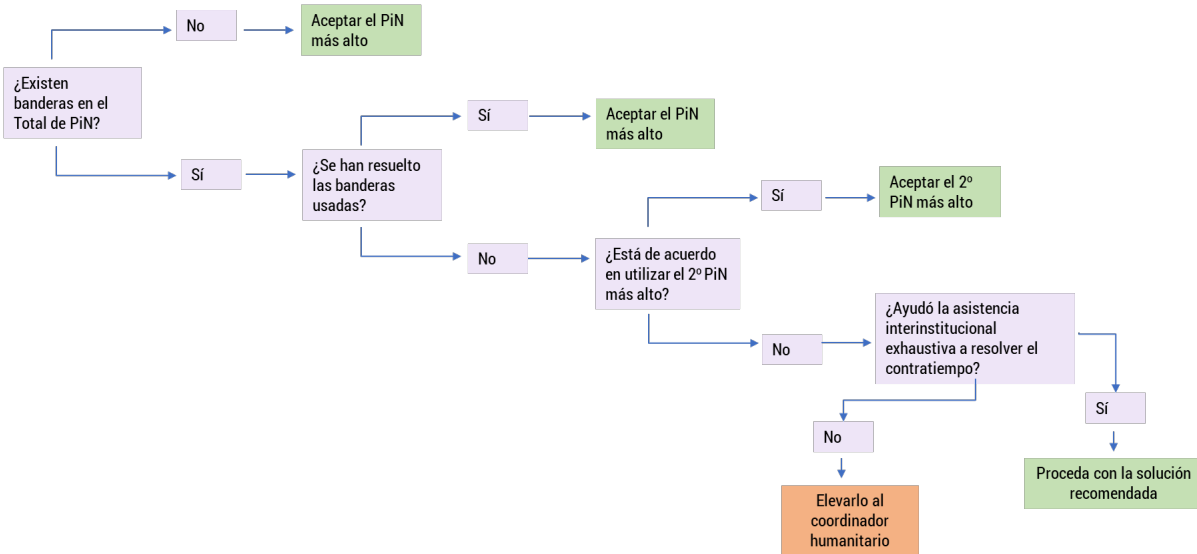
**Paso 3.4: Decidir la cifra de PiN que se utilizará para la cifra total de PiN para las áreas con alertas.**

Todas las alertas de la cifra total de PiN preliminar se debatirán y revisarán en la sesión de trabajo conjunta de los socios con el objetivo de decidir si el número de PiN sectorial más alto para cada unidad de análisis puede utilizarse para la cifra total de PiN. Debe hacerse referencia específica a la pauta operativa global de JIAF 2.0 para PiN total (Tabla de Referencia 2A) y a la autoevaluación realizada por los sectores sobre su alineación con la pauta operativa global (Espacio de Trabajo 2A completado). Recordemos que, en condiciones óptimas, el uso de cada cifra de PiN se ajusta en mayor parte a los cinco principios de la pauta operativa para la cifra total de PiN, tal y como se describe en la Tabla de Referencia 2A.

Los socios de todos los sectores deben contribuir al debate y tratar de alcanzar un consenso técnico sobre las decisiones claves, en un entorno moderado por un socio imparcial, de forma constructiva y con base en pruebas, con el objetivo de alcanzar un amplio acuerdo entre los socios. En última instancia, los analistas deben decidir:

- 1) Utilizar una cifra de PiN sectorial más alta como total de PiN aunque tenga una alerta, pero se resolvió adecuadamente. Esta decisión se tomará si se acepta que la justificación de Personas en Necesidad por sector está en consonancia con la pauta operativa para el total de PiN.  
O
- 2) Incorporar la segunda cifra de PiN sectorial más alta como total de PiN si se acepta tras discusiones y acuerdo de los analistas de varios socios.

Si los analistas no llegan a un consenso, pueden solicitar asistencia exhaustiva al Servicio de Asistencia de JIAF. El Diagrama 22 detalla el árbol de decisión recomendado para apoyar a los analistas.

**Diagrama 22: Árbol de decisión sugerido para decidir qué PiN sectorial considerar para el conjunto total de PiN.**

Una vez que se haya decidido qué cifras de PiN sectoriales serán incluidas en el PiN total, éstos se añadirán en una nueva columna denominada «PiN total final». El PiN total para PiN nacional, o total nacional, se genera sumando todas las cifras de PiN incluidas en el «PiN total final» en la unidad de análisis más baja.

### Paso 3.5: Análisis conjunto de la severidad intersectorial de las áreas con alertas.

La clasificación preliminar de la fase de severidad intersectorial se acepta para las unidades de análisis que no tienen alertas de severidad intersectorial según la Tabla de Referencia 3B1. Todas las áreas señaladas requieren que los analistas realicen conjuntamente un análisis de la convergencia de pruebas de la clasificación de severidad intersectorial, usando la Tabla de Referencia 3B2 como guía.

La clasificación de la severidad intersectorial de las áreas señaladas se realiza en la sesión de trabajo de varios socios. Los analistas utilizarán una convergencia de pruebas y un enfoque basado en la búsqueda de consenso para determinar la Clasificación Intersectorial de las Fases de Severidad de las áreas con alertas. Esto requiere que los analistas revisen detenidamente la totalidad de la Tabla de Referencia 3B2, que contiene la siguiente pauta de referencia clave para realizar la clasificación de severidad «más adecuada» teniendo en cuenta todas las siguientes normas globales comunes:

#### Recuadro 19: La Severidad Intersectorial se hace por unidad de análisis

La severidad intersectorial se determina únicamente a nivel administrativo o de grupo de población. No existe una sumatoria o clasificación de la severidad a escala nacional o de todo el país.

- La convergencia de las pruebas se puede hacer con pruebas directas que sean indicativas de los umbrales que figuran en la Tabla de Referencia 3B2, y también con pruebas indirectas. Por ejemplo, en el caso de la nutrición, una encuesta exhaustiva para medir la GAM sería una prueba directa. Y un «aumento drástico en la asistencia a las clínicas de nutrición» sería una prueba indirecta. Normalmente, las pruebas directas son más sólidas y fiables que las

indirectas. Sin embargo, a menudo no se dispone de pruebas directas de las condiciones enumeradas en la Tabla de Referencia 3B2 para un determinado país o unidad administrativa. En ese caso, se anima a los analistas a identificar cualquier prueba indirecta que pueda informar el proceso de clasificación. Además, al considerar la convergencia de pruebas, es necesario que los analistas tengan en cuenta la calidad y fiabilidad de los datos.

- El proceso de búsqueda de consenso consiste en compartir y debatir abiertamente con los analistas todas y cada una de las pruebas disponibles en un taller, con el objetivo de llegar a un acuerdo sobre la clasificación «más adecuada» para un área determinada, basándose en las pruebas y las normas que figuran en la Tabla de Referencia 3B2.
- Las clasificaciones finales de severidad se determinan y documentan en el Espacio de Trabajo 3B.

### **Paso 3.6: Identificar patrones, vínculos y superposiciones de las necesidades humanitarias en el Espacio de Trabajo 3C.**

Las ayudas visuales se generan automáticamente y se presentan en la Plataforma de Análisis si esta se utiliza.

Si no se utiliza la plataforma, OCHA elaborará las ayudas visuales y los resultados del análisis conforme a la Tabla de Referencia 3C. Estas ayudas ilustran las principales conclusiones de los análisis de necesidades sectoriales e intersectoriales. Cada ayuda está directamente vinculada a las preguntas que los analistas deben completar en el Espacio de Trabajo 3C. Los analistas también pueden crear ayudas visuales adicionales o variaciones de las ayudas visuales proporcionadas, si resultan útiles para responder a las preguntas clave. OCHA también puede redactar respuestas a todas las preguntas incluidas en el Espacio de Trabajo 3C.

En la sesión de trabajo de varios socios, ya sea en pequeños grupos o en sesión plenaria, los analistas deberán revisar las ayudas visuales y mantener un debate abierto y que facilite la discusión para responder de la mejor manera posible a las preguntas incluidas en el Espacio de Trabajo 3C. Los debates de grupo también deberían estar orientados a la búsqueda de la comprensión de los patrones, con un enfoque en la interacción entre los sectores y los impulsores, en particular cualquier observación que resulte inesperada o sorprendente. En el Recuadro 21 se analiza cómo pueden utilizarse los patrones de necesidades para los distintos grupos de vulnerabilidad. Si OCHA ha redactado estas respuestas, los socios solo podrán examinarlas y revisarlas en caso necesario.

El Espacio de Trabajo 3C debe responderse utilizando un lenguaje sucinto que pueda ser útil para interpretar las necesidades humanitarias y pueda utilizarse en el posterior documento de Panorama de Necesidades Humanitarias.

#### **Recuadro 20: Convergencia de pruebas y creación de consenso**

La convergencia de pruebas y la creación de consenso son técnicas analíticas de uso común para hacer que la información compleja en entornos de datos inciertos sea útil para apoyar la toma de decisiones. También conocido como Proceso Delphi, se utiliza en muchos campos fuera del sector humanitario (como la medicina, el ejército, la climatología, etc.). Al hacer converger las pruebas, el análisis puede incluir tanto pruebas **directas** que midan la pauta proporcionada en la tabla de referencia como cualquier prueba **indirecta** que no mida directamente la pauta específica del umbral en la tabla de referencia, pero que sea útil para indicar la severidad de la fase.

### **Recuadro 21: Análisis desagregado por edad, género y otras características de diversidad**

*Las necesidades humanitarias pueden variar mucho en función de los distintos grupos sociales y vulnerables, por lo que es importante poder comunicar los resultados mediante:*

*Número de niñas y niños en necesidad*

*Número de población en necesidad con discapacidades*

*Número de mujeres en necesidad*

*Número de población desplazada interna y comunidad de acogida en necesidad*

*Y otros grupos sociales según sea pertinente en un contexto determinado*

*Con JIAF 2.0 es posible desglosar las cifras de PiN por grupos sociales utilizando dos técnicas: 1) como unidad central de análisis que se identificaría en el ámbito del análisis, o 2) como estimación posterior al análisis hecha mediante la extrapolación de los resultados generales para un grupo social concreto.*

*Con la primera opción -como parte de las unidades básicas de análisis- sería necesario que los analistas identificaran un grupo social concreto como unidad de análisis y, a continuación, se aseguraran de que los datos y las pruebas se recopilan y analizan con esa especificidad. Aunque esto puede ser deseable, significa que es probable que aumente el número de unidades analíticas y, por tanto, la complejidad general de la recogida y el análisis de datos. Este nivel de precisión puede ser deseable, pero puede tener algunas limitaciones prácticas para la recogida y el análisis de datos.*

*En caso de que los analistas no puedan estimar las necesidades de cada grupo demográfico individualmente utilizando la primera técnica, también es posible estimar las necesidades desagregadas socialmente utilizando la segunda opción: mediante extrapolación posterior al análisis. Utilizando esta técnica, las necesidades humanitarias de estos grupos pueden estimarse aproximadamente multiplicando el porcentaje de la población total de cada grupo social por las necesidades totales, de la siguiente manera:*

*Conjunto Total de PiN x Porcentaje de población en los distintos grupos sociales*

*Por ejemplo, si hay 10.000 personas en necesidad y el 30% de la población son niñas, se supondrá que hay 3.000 niñas en necesidad. Si se utiliza esta aproximación, los analistas deben indicar que la estimación de las necesidades entre los distintos grupos demográficos se ha calculado en función del porcentaje de la población total en cada grupo, y no por la diferencia de las necesidades de los grupos.*

## Volver al Paso 1 y finalizar las conclusiones iniciales del Módulo 1.

La etapa final del análisis JIAF requiere que los analistas vuelvan a las conclusiones del Módulo 1 y realicen las adiciones, actualizaciones o revisiones necesarias en función de lo aprendido a lo largo del proceso JIAF o de cualquier dinámica que pueda haber cambiado la situación humanitaria.

Es posible que durante los meses que ha durado el proceso JIAF la situación humanitaria haya evolucionado y cambiado, o que los analistas hayan generado nuevas percepciones relacionadas con el contexto, los choques y los impactos. Por lo tanto, los analistas deben revisar la información del Módulo 1 y hacer las revisiones o adiciones necesarias.

Una vez completado satisfactoriamente, el botón que indica «preliminar» o «final» en la Plataforma de Análisis puede seleccionarse como «final».



# ANEXOS

*Esta sección incluye los archivos correspondientes a todos los espacios de trabajo JIAF que pueden utilizarse sin conexión, así como otros materiales de orientación pertinentes necesarios para el análisis.*

## **Anexo 1: Todos los espacios de trabajo**

### **MÓDULO 1: FACTORES CONTRIBUTIVOS Y ÁMBITO DE APLICACIÓN**

Espacio de Trabajo 1C - Ámbito de Aplicación		
Unidad de análisis <ul style="list-style-type: none"> <li>● Admin 1</li> <li>● Admin 2</li> <li>● Grupos de población</li> </ul>	Ubicaciones	Implicaciones para la recogida de datos

MÓDULO 2: Necesidades Sectoriales					
Espacio de Trabajo 2A - Interoperabilidad de PiN Sectorial					<a href="#">Tabla de Referencia 2A</a>
	1: Vinculado al ámbito de aplicación convenido de los análisis	2: Identifica a las personas con privaciones en las poblaciones afectadas	3: No está enmascarado o por la asistencia humanitaria	4: Incluye todas las necesidades humanitarias independientemente del agente de respuesta	5: Incluye las necesidades actuales y previstas para el próximo año
	Incluye únicamente a las poblaciones afectadas por las crisis identificadas en el ámbito del análisis del Panorama de Necesidades Humanitarias	Incluye solo a las personas que sufren privaciones humanitarias o riesgo de protección	Por lo general, también incluye a quienes ya reciben asistencia y necesitan asistencia humanitaria continuada para satisfacer sus necesidades básicas	Incluye a toda la población en necesidad, independientemente de si la respuesta la proporcionan o la proporcionarán los gobiernos nacionales, la sociedad civil o cualquier otro agente	Incluye las necesidades actuales y las previsiones basadas en las tendencias conocidas y los patrones estacionales
	Posibles excepciones aplicadas a nivel nacional:				
Sector	En casos excepcionales	En algunos casos, los	En algunos casos, los	En algunos casos, los	En casos excepcionales, los

	<p>les, pueden incluirse poblaciones de áreas fuera del ámbito de aplicación de los análisis del Panorama de Necesidades Humanitarias si estas áreas experimentan un alto nivel de privaciones. Estos casos los decidirá el Coordinador Humanitario basándose en los aportes y discusiones con los sectores, incluyendo necesidades fuera del ámbito de aplicación del análisis. En estos casos se deben usar alertas</p>	<p>sectores no proporcionan el número de personas que sufren privaciones o riesgos de protección en las áreas o poblaciones afectadas, por lo que se asume que todas las personas que viven en el área o grupo afectado tienen necesidades. Esto se debe marcar con alertas</p>	<p>sectores pueden proporcionar un número de PiN que no incluye a quienes reciben asistencia y necesitan seguir recibíendola. En estos casos, el total de PiN puede ser menor que el total necesario. Estos casos se deben marcar con alertas para examinarlos durante los planes de respuesta</p>	<p>sectores pueden proporcionar PiN a los que solo responderá un subconjunto de agentes. Esto necesita uso de alerta</p>	<p>sectores podrían basar sus cifras de PiN en escenarios hipotéticos que se desvíen drásticamente de las tendencias conocidas. En tales casos se deben usar alertas</p>
<p>Coordinación y Gestión de Campamento</p>	<p>Sí o No (en caso negativo,</p>				

s (CCCM)	indique los detalles).				
Educación					
Seguridad Alimentaria					
Salud					
Nutrición					
Protección y Áreas de Responsabilidad (Protección de la infancia, Violencia basada en Género, Vivienda, Tierra y Propiedad, Acción contra las Minas)					
Alojamiento/ NFI					
WASH					
<b>Espacio de Trabajo 2A - Interoperabilidad de PiN Sectorial</b>					<a href="#">Tabla de Referencia 2B</a>
	1. Privación sectorial mínima o nula	2. Privación sectorial al límite y estresada	3. Privaciones sectoriales elevadas	4. Privaciones sectoriales extremas	5. Colapso sectorial
Sector	Las necesidades sectoriales	El área tiene servicios básicos estresados y	Zona con presión moderada sobre los	Zona con gran presión sobre los servicios básicos o	Zona con colapso de los servicios básicos o incapacidad total

	básicas esenciales se satisfacen en la zona	roza la incapacidad para satisfacer las necesidades sectoriales básicas	servicios básicos e incapacidad moderada para satisfacer las necesidades sectoriales básicas	incapacidad extrema para satisfacer las necesidades sectoriales básicas	para satisfacer las necesidades sectoriales básicas
Coordinación y Gestión de Campamentos (CCCM)	Sí o No (en caso negativo, indique los detalles).				
Educación					
Seguridad Alimentaria					
Salud					
Nutrición					
Protección y Áreas de Responsabilidad (Protección de la infancia, Violencia basada en Género, Vivienda, Tierra y Propiedad, Acción contra las Minas)					
Alojamiento/ NFI					
WASH					

<b>MÓDULO 3: Necesidades Intersectoriales</b>	
<b>Espacio de Trabajo 3A y 3B - Total de PiN y Severidad Intersectorial Conjunta</b>	
<a href="#">Tabla de Referencia de PiN de severidad</a>	<a href="#">Tabla de Referencia de severidad</a>
Hoja de cálculo del total de PiN y de la Severidad Intersectorial Conjunta - <a href="#">Enlace del archivo</a>	
<b>Espacio de Trabajo 3C - Características de las Necesidades</b>	
P1. ¿Dónde se concentra la mayor parte de las personas en necesidad del país?	Proporcione aquí su respuesta...
P2. ¿Qué áreas tienen muchos sectores con una gran población de personas en necesidad?	
P3. ¿Qué sectores tienen cifras de PiN más altas? (es decir, ¿qué sectores están impulsando las necesidades en un área determinada?)	
P4. ¿Dónde están las áreas con mayor severidad?	
P5. ¿Qué zonas tienen un elevado número de sectores con una alta severidad de las necesidades?	
P6. ¿Qué sectores presentan la mayor severidad? (es decir, ¿qué sectores están impulsando las necesidades en una zona determinada?)	
P7. ¿En qué zonas coexisten el número más alto de PiN y la mayor severidad?	
P8. ¿Qué sectores presentan a la vez la mayor severidad y mayor cifra de PiN? (es decir, ¿qué sectores están impulsando las necesidades en un área)	

determinada?).	
P9. ¿Qué sectores suelen coexistir?	
P10. ¿Cuál es la tendencia de PiN en comparación con el año anterior?	
P11. ¿Cuál es la cifra de PiN desglosada por edad, sexo y otras características de diversidad?	



## Anexo 2: Tabla de Referencia 2B: Severidad Sectorial Interoperable

Fases para la clasificación por zonas	1. Privación sectorial mínima o nula	2. Privación sectorial al límite y estresada	3. Privaciones sectoriales elevadas	4. Privaciones sectoriales extremas	5. Colapso sectorial
Descripción general	Las necesidades sectoriales básicas esenciales se satisfacen en la zona	Zona con servicios básicos estresados y al borde de la incapacidad para satisfacer las necesidades sectoriales básicas	Zona con presión moderada sobre los servicios básicos e incapacidad moderada para satisfacer las necesidades sectoriales básicas	Zona con gran presión sobre los servicios básicos o incapacidad extrema para satisfacer las necesidades sectoriales básicas	Zona con colapso de los servicios básicos o incapacidad total para satisfacer las necesidades sectoriales básicas
Clúster CCCM	Fuera de un campamento o entorno similar a un campamento + Acceso a viviendas o alojamientos sustentables vía arriendo, subvencionados o de propiedad en la comunidad de acogida con bajo riesgo de desplazamiento secundario a corto plazo a campamentos o entornos similares	Fuera de un campamento o entorno similar a un campamento + Acceso a viviendas alquiladas/subvencionadas/de propiedad o alojamiento en la comunidad de acogida con riesgo medio de desplazamiento a corto plazo a campamentos o entornos similares	En un campamento o entorno similar a un campamento que cumpla con el umbral mínimo de población + Uno de los siguientes:  Limitaciones a la disponibilidad de servicios no humanitarios para salvar vidas o al acceso a ellos. Limitaciones a los sistemas y servicios de participación, quejas y comentarios, intercambio de información y coordinación de servicios. Riesgos por inadecuación física, social y cultural del sitio	En un campamento o entorno similar a un campamento que cumpla con el umbral mínimo de población + Dos o más de los siguientes:  Restricciones a la libre circulación  Disponibilidad muy limitada de servicios no humanitarios para salvar vidas o acceso a ellos  Riesgos para la seguridad  Altos riesgos físicos, sociales y culturales por lo inadecuado del lugar  Baja probabilidad de retornos seguros, ordenados, dignos y voluntarios a corto plazo	En un campamento o entorno similar a un campamento que cumpla con el umbral mínimo de población + Dos o más de los siguientes:  Libertad de movimiento fuera del sitio extremadamente limitada o ninguna  No hay disponibilidad ni acceso a servicios no humanitarios que salven vidas  Riesgos generalizados que ponen en peligro la vida y la seguridad Riesgos generalizados que ponen en peligro la vida debido a la inadecuación física, social o cultural del lugar Ninguna probabilidad de regreso seguro, ordenado, digno y voluntario a corto plazo

				<p>Sistemas y servicios de participación, quejas y comentarios, intercambio de información y coordinación de servicios muy limitados o inexistentes</p> <p>La demografía del sitio contiene una mayor proporción de poblaciones vulnerables (ancianos, niños, personas con discapacidades, minorías étnicas).</p> <p>Altos riesgos debido a la susceptibilidad a peligros en el sitio (incendios, deslizamientos de tierra, inundaciones, ciclones, etc.)</p>	<p>La demografía del lugar contiene una proporción extremadamente alta de poblaciones vulnerables (personas mayores, niños, personas con discapacidades, minorías étnicas, etc.)</p> <p>Riesgos inminentes generalizados que amenazan la vida debido a la susceptibilidad del sitio a peligros (incendios, deslizamientos de tierra, inundaciones, ciclones, etc.)</p>
<b>Clúster de Educación</b>	<p>Los niños y jóvenes en edad escolar acceden a la educación formal<sup>1</sup> en un entorno protegido que ofrece condiciones de aprendizaje aceptables<sup>2</sup></p>	<p>Los niños en edad escolar acceden a la educación en escuelas no formales, pero en un entorno protegido que ofrece condiciones de aprendizaje aceptables</p>	<p>Los niños en edad escolar acceden a la educación formal o a la educación en escuelas no formales, en un entorno protegido, pero ofrecen condiciones deficientes de aprendizaje<sup>3</sup></p> <p>o</p> <p>Los niños en edad escolar no acceden a la educación</p>	<p>Los niños en edad escolar acceden a la educación formal o a la educación en escuelas no formales, en un entorno desprotegido<sup>4</sup></p> <p>o</p> <p>Los niños en edad escolar sufren circunstancias agravantes<sup>5</sup> y no tienen acceso a la educación ni a los servicios esenciales conexos, lo que impide su bienestar físico, psicosocial y emocional</p>	<p>Los niños en edad escolar sufren <b>circunstancias agravantes excepcionales</b> y <b>no tienen acceso a la educación</b> ni a los servicios esenciales conexos, lo que impide su bienestar físico, psicosocial y emocional</p> <p>o</p> <p>A los grupos de población se les <b>niega sistemáticamente el acceso a la educación</b> por sus características étnicas, de género, religiosas y lingüísticas</p>
<b>Clúster de Seguridad Alimentaria</b>	<p>Los hogares de la zona pueden satisfacer las necesidades alimentarias y no alimentarias esenciales sin recurrir a estrategias atípicas e insostenibles para acceder a los alimentos y los ingresos</p>	<p>Los hogares tienen un consumo de alimentos mínimamente adecuado, pero no pueden permitirse algunos gastos esenciales no alimentarios sin recurrir a estrategias para afrontar el estrés</p>	<p>Los hogares:</p> <p>Tienen brechas de consumo de alimentos que se reflejan en desnutrición aguda alta o superior a la habitual (GAM 10 a 14.9% o &gt; de lo habitual);</p> <p>o</p>	<p>Los hogares:</p> <p>Sufren grandes carencias alimentarias que se reflejan en una desnutrición aguda muy elevada (GAM 15-29,9%; o &gt; mucho mayor de lo habitual) y un exceso de mortalidad (TBM): 1 a 1,99 / 10 000 / día o &gt;2x referencia)</p> <p>o</p>	<p>Los hogares tienen escasez extrema de alimentos u otras necesidades básicas incluso después de dar uso pleno a todas las estrategias de afrontamiento (cerca del colapso de las estrategias y los bienes)</p> <p>Son evidentes el hambre, la muerte, la indigencia (TBM: &gt;2 / 10.000 / día) y niveles de desnutrición aguda extremadamente críticos (≥30%)</p> <p>(Para clasificar una zona en la categoría de hambruna es necesario que presente niveles críticos extremos de</p>

			Marginalmente pueden satisfacer las necesidades alimentarias mínimas, pero solo mediante el agotamiento de los medios de vida esenciales o mediante estrategias de subsistencia a la crisis	Pueden mitigar las grandes brechas de consumo de alimentos, pero solo mediante el empleo de estrategias de subsistencia de emergencia y liquidación de bienes (agotamiento extremo)	desnutrición aguda y mortalidad)
<b>La zona se clasifica según la peor fase vivida por al menos el 20% de los hogares (basado en IPC/CH – arriba)</b>					
	Los hogares pueden satisfacer las necesidades alimentarias sin emplear estrategias reducidas y de subsistencia para la seguridad alimentaria	Los hogares tienen un consumo de alimentos mínimo e inadecuado, dependen de subsistencia reducida y aplican estrategias para afrontar el estrés para atender sus necesidades alimentarias	Los hogares tienen brechas de consumo de alimentos y no pueden satisfacer las necesidades alimentarias requeridas sin aplicar estrategias de subsistencia a la crisis	Los hogares:	
	Consumo aceptable (FCS) y reducción del índice de subsistencia por debajo de 4 (RCSI) FES <50% o ECMEN: Gasto total > MEB LCSI: No se aplicaron estrategias de subsistencia	Consumo aceptable (FCS) y reducido Índice de subsistencia 4 o superior (RCSI) FEE = 50 a 65% LCSI: Estrategias aplicadas de estrés	Consumo límite (FCS) FES = 65 a 75% o ECMEN: SMEB > Exp total < MEB LCSI: Estrategias aplicadas de estrés	Tienen brechas extremas de consumo de alimentos, o sufren pérdida extrema de los medios de subsistencia lo que llevará a brechas en el consumo de comida o peor	
				Consumo pobre (FCS) FES >= 75% o ECMEN: Total Exp < SMEB LCSI: Estrategias de emergencia aplicadas	
<b>La zona se clasifica según la peor fase vivida por al menos el 25 % de los hogares (según CARI – arriba)</b>					
<b>Clúster de Salud</b>	<b>Recursos de salud</b>				
	Los centros de salud pueden satisfacer las necesidades sanitarias de más del 90% de la población	Se hace hincapié en la prestación de servicios en los centros de salud, lo que afecta al menos al 10% de la población que no puede acceder a los servicios de salud necesarios	Los centros de salud tienen una presión moderada en la prestación de servicios, que afecta al menos al 20% de la población que no puede acceder a los servicios de salud necesarios	Los centros de salud están sometidos a una gran presión en la prestación de servicios, lo que afecta al menos al 30% de la población que no puede acceder a los servicios de salud necesarios	Hay un colapso de las instalaciones de salud o una brecha significativa en la prestación de servicios, que afecta al menos al 40% de la población que no puede acceder a los servicios de salud necesarios

Porcentaje de la población que puede acceder a la atención sanitaria primaria a menos de una hora a pie de sus viviendas >=90%	>=80%	>=70%	>=60%	<60%
Número de camas de hospitalización (IP) por 1.000 habitantes IP >= 18	IP >= 16	IP >= 12	IP >= 6	Socios implementadores <6
Número de centros sanitarios con atención obstétrica básica de urgencia por cada 500.000 personas (BeMOC) BeMOC >= 4	BeMOC >= 4	BeMOC >= 3	BeMOC >= 2	BeMOC <2
Número de comadronas cualificadas por cada 10.000 personas (SBAP) SBAP >= 23	SBAP >= 22	SBAP >= 20	SBAP >= 17	SBAP >= 14
<b>Estado de salud</b>				
<i>Hay un bajo número de muertes y enfermedades, así como un mantenimiento de la salud general de la población, que se evidencia en:</i>	<i>Hay un número límite de muertes y enfermedades, así como un deterioro de la salud general de la población, que se evidencia en:</i>	<i>Hay un número moderado de muertes y enfermedades, así como un deterioro de la salud general de la población, que se evidencia en:</i>	<i>Hay un alto número de muertes y enfermedades, así como un deterioro de la salud general de la población, que se evidencia en:</i>	<i>Hay un alto número de muertes y enfermedades, así como un deterioro de la salud general de la población, que se evidencia en:</i>
<b>Cobertura vacunal (DPT3/PENTA3)</b> CI >=90% rural >=95% urbano o, <b>Mortalidad de niños de menos de 5 años (U5M)</b> U5M <1/10 000/día o	CI >=90% rural >=95% urbano o,  U5M <1/10 000/día o	CI <90% rural <95% urbano o,  U5M 1-2/10 000/día o	CI <85% rural <90% urbano o,  U5M 2-3.99/10 000/día o	CI <75% rural <85% urbano o,  U5M ≥4/10 000/día o
<b>Incidencia de meningitis:</b> Ningún caso	Zona Población < 30.0001 casos sospechosos en una semana  Zona Población > 30.000 menos de 3 casos sospechosos / 100.000 habitantes / semana (mínimo de 2 casos en una semana)	Zona Población < 30.0002 omás casos sospechosos en una semana o un aumento de la incidencia en comparación con años anteriores no epidémicos  Zona Población > 30.000 Más de 3 casos sospechosos / 100.000 habitantes/semana (mínimo de 2 casos en una semana)	Área Población < 30.0005 o más casos sospechosos en una semana o Duplicación del número de casos en un periodo de tres semanas.  Zona Población > 30.000 Más de 10 casos sospechosos / 100.000 habitantes / semana	Acordado según el contexto y la definición de la fase de gravedad

	<p><b>Enfermedades propensas a epidemias</b> El sistema de salud puede cubrir las necesidades de salud de la población</p>	<p>Un brote confirmado ha puesto presión en la capacidad del sistema de salud para satisfacer las necesidades de la población</p>	<p>Un brote confirmado ha puesto a prueba la capacidad del sistema de salud para satisfacer las necesidades de la población</p>	<p>Un brote confirmado ha puesto a prueba la capacidad del sistema de salud para satisfacer las necesidades de la población</p>	<p>Un brote confirmado colapsó la capacidad del sistema de salud para satisfacer las necesidades de la población</p>
	CFR < 0,02 o	CFR > 0,02 o	CFR > 0,05 o	CFR > 0,1 o	CFR >= 0,5 o
	CHR < 0,05	CHR > 0,05	CHR > 0,8	CHR > 1,5	CHR > 5 Los niveles de contagio masivos o significativos obstruyen la prestación de servicios normales o estándar (atención primaria, atención especializada, intervenciones de salud pública, entre otros)
	<b>Factores contextuales</b>				
	IPC Phase 1	IPC Phase 2	IPC Phase 3	IPC Phase 4	IPC Phase 5
	Severidad Protección				
	Severidad Nutrición				
	Severidad WASH				
	Condiciones alojamiento y factores de riesgo				
<b>Grupo de Nutrición</b>	Nivel mínimo de desnutrición aguda entre los niños menores de cinco años (< 5% de los niños sufren desnutrición aguda),	Nivel moderado de desnutrición aguda entre los niños menores de cinco años (el 5 a 9,9% de los niños sufren desnutrición aguda),	Nivel severo de desnutrición aguda entre los niños menores de cinco años (el 10 a 14,9% de los niños sufren desnutrición aguda),	Nivel crítico de desnutrición aguda entre los niños menores de cinco años (15 a 29,9% de los niños sufren desnutrición aguda),	Nivel extremadamente crítico de desnutrición aguda entre los niños menores de cinco años (el 30% o más de los niños sufren desnutrición aguda),
	Riesgo mínimo de mortalidad (<1 muerte infantil/10.000), o	riesgo mínimo de mortalidad (<1 muerte infantil/10.000), o	empeoramiento de la mortalidad infantil (1 a 1,9 muertes infantiles/10.000, o	mortalidad infantil por encima del nivel de emergencia (2 a 3,9 muertes infantiles/10.000), o	riesgo extremadamente crítico de mortalidad (>4 muertes infantiles/10.000), o
	nivel óptimo de prácticas de alimentación infantil entre niños de 0 a 23 meses	nivel subóptimo de prácticas de alimentación infantil entre niños de 0 a 23 meses.	empeoramiento del nivel subóptimo de las prácticas de alimentación de lactantes y niños de 0 a 23 meses.	malas prácticas de alimentación infantil entre los niños de 0 a 23 meses	prácticas extremadamente deficientes de alimentación infantil entre los niños de 0 a 23 meses
	≥70% de los bebés de 0 a 5 meses son exclusivamente amamantados	50 a 70% de los bebés de 0 a 5 meses son exclusivamente amamantados	30 a 50% de los bebés de 0 a 5 meses son exclusivamente amamantados	11 a 30% de los bebés de 0 a 5 meses son amamantados exclusivamente	<11% de los bebés de 0 a 5 meses son amamantados exclusivamente
	≥70% diversidad dietética mínima en niños de 6 a 23 meses	40 a 70% diversidad dietética mínima en niños de 6 a 23 meses	20 a 39% diversidad dietética mínima en niños de 6 a 23 meses	10 a 19% diversidad dietética mínima en niños de 6 a 23 meses	<10% diversidad dietética mínima en niños de 6 a 23 meses

<p><b>Clúster de Protección (incluidas las áreas de responsabilidad)</b></p>	<p>Más del 90% de la población (desagregada por edad y género) de la zona vive en condiciones de seguridad y dignidad, pero no pueden disfrutar de sus derechos sin amenazas físicas o psicológicas, violencia, privaciones, denegación de acceso o discriminación</p>	<p>Entre el 10% y el 20% de la población (desagregada por edad y género) de la zona no vive en condiciones de seguridad y dignidad, no puede disfrutar de sus derechos sin amenazas físicas o psicológicas, violencia, privaciones, denegación de acceso o discriminación</p>	<p>Entre el 21 y el 40% de la población (desagregada por edad y género) de la zona no vive en condiciones de seguridad y dignidad, no pueden disfrutar de sus derechos sin amenazas físicas o psicológicas, violencia, privaciones, denegación de acceso o discriminación</p>	<p>Entre el 41% y el 50% de la población (desagregada por edad y género) de la zona no vive en condiciones de seguridad y dignidad, no puede disfrutar de sus derechos sin amenazas físicas o psicológicas, violencia, privaciones, denegación de acceso o discriminación</p>	<p>Más del 50% de la población (desagregada por edad y género) de la zona no vive en condiciones de seguridad y dignidad, no puede disfrutar de sus derechos sin amenazas físicas o psicológicas, violencia, privaciones, denegación de acceso o discriminación</p>
	<p>o</p> <p>entre el 21 y el 40% de la población (desagregada por edad y género) de la zona no vive en condiciones de seguridad y dignidad, no pueden disfrutar de sus derechos sin amenazas físicas o psicológicas, violencia, privaciones, denegación de acceso o discriminación. Pero las demás condiciones para la Fase 3 no se cumplen plenamente</p>	<p>y</p> <p>o bien:</p> <p>se establecen servicios nacionales para reclamar los derechos de la población y se les concede acceso sin discriminación. La asistencia humanitaria se limita a apoyar a las estructuras existentes en el cumplimiento de sus mandatos y objetivos</p> <p>o</p> <p>el acceso a la zona se concede en su mayoría, permitiendo que la asistencia llegue a la población en función de las necesidades y sin discriminación</p>	<p>y</p> <p>o bien</p> <p>se han establecido servicios nacionales para reclamar los derechos de la población, pero la asistencia humanitaria deficiente o no funcional debe desempeñar un papel activo en la zona y se concede acceso sin discriminación</p> <p>o</p> <p>en algunas zonas se permite el acceso a la zona, lo que permite que la asistencia llegue a la población en función de las necesidades y sin discriminación</p>	<p>∩</p> <p>o bien</p> <p>los servicios nacionales para reivindicar los derechos de la población no están establecidos, no funcionan o aplican políticas de discriminación. La asistencia humanitaria tiene una presencia e impacto limitado o nulo. No puede concederse acceso sin discriminación</p> <p>o</p> <p>el acceso a la zona es extremada o totalmente limitado y el acceso a la población basado en las necesidades y sin discriminación es extremadamente limitado o inviable</p>	
<p><b>Cuatro principios de protección se aplican a toda la acción humanitaria y a todos los actores humanitarios:</b></p> <ol style="list-style-type: none"> <li><b>1. Mejorar la seguridad, la dignidad y los derechos de las personas y evitar exponerlas a daños</b></li> <li><b>2. Garantizar el acceso de las personas a la asistencia según las necesidades y sin discriminación</b></li> <li><b>3. Ayudar a las personas a recuperarse de los efectos físicos y psicológicos de la amenaza de violencia o de la violencia real, la coacción o la privación deliberada</b></li> <li><b>4. Ayudar a las personas a reclamar sus derechos</b></li> </ol>					



Clúster Refugio	Nivel de hogar: El hogar se desarrolla en viviendas adecuadas*, se pueden desempeñar todas las funciones domésticas básicas típicas y se tiene acceso adecuado a todos los servicios e infraestructura a nivel comunitario	Nivel de hogar: El hogar se desarrolla en viviendas adecuadas* (con problemas menores), se pueden desempeñar las funciones domésticas básicas más típicas y se tiene acceso adecuado a la mayoría de los servicios e infraestructura a nivel comunitario	Nivel de hogar: El hogar se desarrolla en viviendas inadecuadas* (con problemas importantes), no se pueden desempeñar muchas funciones domésticas básicas típicas y se tiene acceso limitado a servicios e infraestructura a nivel comunitario	Nivel de hogar: Los hogares se desarrollan en viviendas inadecuadas* (con problemas severos), no se pueden desempeñar las funciones domésticas básicas más típicas y tienen un acceso muy limitado a servicios e infraestructura a nivel comunitario	Nivel de hogar: El hogar no tiene vivienda o vive en una vivienda severamente dañada*, no se pueden desempeñar todas las funciones domésticas básicas típicas y no se tiene acceso a servicios e infraestructura a nivel comunitario
	Nivel de zona: al menos el 80% de los hogares viven en condiciones de refugio descritas anteriormente	Nivel de zona: hasta el 20% de los hogares viven en condiciones de refugio descritas en las fases 2+3+4+5 (menos del 20% están en las condiciones descritas en las fases 3+4+5)	Nivel de zona: al menos el 20% de los hogares viven en las condiciones de refugio descritas en las fases 3+4+5 (menos del 20% están en las condiciones descritas en la fase 4+5)	Nivel de zona: al menos el 20% de los hogares viven en condiciones de refugio descritas en las fases 4+5 (menos del 20% están en condiciones descritas en la fase 5)	Nivel de zona: Al menos el 20% de los hogares viven en las condiciones de refugio descritas anteriormente
<p><b>La metodología se basa en tres dimensiones principales:</b></p> <ul style="list-style-type: none"> <li>- Las personas tienen un recinto (el refugio en sí)</li> <li>- Las personas pueden vivir adecuadamente y con dignidad en su hogar (condiciones SNFI dentro del refugio)</li> <li>- Las personas tienen acceso a servicios en su comunidad (condiciones de SNFI fuera del refugio)</li> </ul>					
Clúster de WASH [trabajo en curso, ajustes previstos]	El 75% o más de los hogares viven en zonas donde se cumplen las normas de WASH, de acuerdo con las normas pertinentes.	El 25% de los hogares viven en zonas con una incapacidad límite para cumplir las normas pertinentes de agua, saneamiento e higiene	El 25% de los hogares viven en zonas con privación elevada de la capacidad para cumplir las normas pertinentes de agua, saneamiento e higiene de acuerdo con las normas pertinentes donde la situación de WASH se ha deteriorado	25% de los hogares viven en zonas donde hay una privación extrema, un colapso de la capacidad de cumplir con las normas pertinentes de agua, saneamiento e higiene	<u>El 25% o más de los hogares viven en zonas donde existe un colapso total de la capacidad de cumplir con las normas pertinentes de agua, saneamiento e higiene.</u>
			0 donde las tasas de incidencia de brotes de enfermedades relacionadas con el agua y el saneamiento superen las normas del sector de la salud: Tasa de incidencia o número de casos de enfermedades seleccionadas (IRCS) >= media	0 donde las tasas de incidencia de brotes de enfermedades relacionadas con el agua y el saneamiento superen las normas del sector de la salud: Tasa de incidencia o número de casos de enfermedades seleccionadas >= media + 1 desviación típica	0 donde las tasas de incidentes de ataque por brotes de enfermedades relacionadas con el agua y el saneamiento superen las normas del sector de la salud: Tasa de incidencia o número de casos de enfermedades seleccionadas >= media + 3 desviación típica

Las normas pertinentes están alineadas con las definiciones del Programa Conjunto de Supervisión para el acceso al agua potable, el saneamiento higiénico y las instalaciones de lavado de manos. Las normas también abarcan cuestiones como la seguridad, por ejemplo, la distancia a los puntos de agua o los baños, ya sean baños compartidos o domésticos. Estos pueden adaptarse según el contexto, por ejemplo, las normas WASH para las comunidades frente a aquellas basadas en las poblaciones de los campamentos.



### Anexo 3: Lista de posibles violaciones de los Derechos Humanos o del Derecho Internacional Humanitario

	Fase 2: Acciones esporádicas que crean un entorno amenazador para los DD HH, el bienestar y la dignidad de las personas	Fase 3: Acciones repetidas o regulares que crean un entorno amenazador para los DDHH, el bienestar y la dignidad de las personas	Fase 4 Violaciones generalizadas de los DDHH/DIH que causan daños irreversibles a personas y bienes	Fase 5: Violaciones generalizadas y sistemáticas de los DDHH/DIH que causan daños irreversibles a personas y bienes
Umbral de ocurrencia (frecuencia, cobertura, coherencia y organización)	Sucesos o incidentes aislados o meramente esporádicos que no se producen con regularidad	“Repetida” significa que una violación tiene lugar muchas veces o sucede con frecuencia. “Regular” significa que se producen siguiendo un patrón constante	Generalizado significa que las violaciones son: - Cometidas a una escala significativa en términos de <i>tamaño de la población o área geográfica</i> o - Con un grado significativo de frecuencia con un patrón, tiempo o duración consistentes; (es decir, son algo más que fenómenos aislados o meramente esporádicos)	“Generalizado y sistemático” significa que las violaciones son: - Igual que la generalización definida en la Fase 4 y - Realizadas de forma organizada y deliberada. Debe existir un elemento de planificación o de voluntad sostenida por parte del perpetrador
Umbral de Carácter (tipo y gravedad)	Un entorno amenazador para los derechos humanos, el bienestar y la dignidad de las personas significa que las violaciones:  Pueden conllevar abusos y desprecio por la dignidad humana, pero no alcanzan un nivel de <i>gravedad</i>		Causar daños irreversibles a personas y bienes significa que las violaciones son: - De un cierto umbral y patrón de violaciones de carácter cruel, inhumano o degradante	
Contexto	<i>En general, se protegen los derechos humanos. Los mecanismos nacionales funcionan parcialmente, con algunas dificultades para acceder a la justicia y a los recursos</i>		<i>No se garantizan los derechos debido a la ruptura del Estado de derecho, la impunidad prolongada o el fracaso sistemático a la hora de garantizar la rendición de cuentas, remediar/reparar, prevenir y proteger</i>	

<b>Posibles violaciones de los Derechos Humanos o del Derecho Internacional Humanitario</b>
Personas de acogida y desplazadas internas que viven en áreas con acceso humanitario limitado (desagregadas por género, edad, discapacidad) o por <i>afiliación clave</i> (comunidad, idioma, religión, etnia, etc.) del área de análisis.
Población estimada que vive en lugares asediados/confinados (desagregada por lugares rurales y urbanos) en el área de análisis.
Áreas peligrosas presuntas y confirmadas.
Incidentes de xenofobia, estigmatización o discriminación contra personas refugiadas, desplazados internos o apátridas, <i>desagregados por perpetrador</i> .
Incidentes con artefactos explosivos.
Hogares que informan de problemas de protección al acceder a la asistencia humanitaria en los últimos 3 meses, <i>desagregados por afiliación clave</i> (comunidad, idioma, religión, género, edad, discapacidad, etnia, etc.).
Poblaciones de grupos específicos excluidos o con acceso limitado a los servicios (por ejemplo, menores no acompañados, solicitantes de asilo, personas con discapacidad, personas mayores, grupos minoritarios, etc.).
Existencia de informes centrados en la desinformación difundida intencionadamente para causar un grave daño social basado en opiniones de la sociedad (género, edad, discapacidad, sexualidad, raza, políticas, filosóficas y religiosas) en el área de análisis.
Quejas/incidentes de discriminación, estigmatización, denegación de recursos, oportunidades, servicios presentados a las autoridades ejecutivas o judiciales que hayan sido investigados y abordados por el gobierno o el titular de obligaciones; y medidas correctivas adoptadas o soluciones concedidas.
Poblaciones civiles muertas o dañadas como consecuencia de conflictos, violencia, peligros naturales, brotes epidémicos o cualquier otra conmoción (desagregado por género, edad, discapacidad).
Poblaciones civiles muertas o heridas por la violencia o el conflicto, desagregadas por <i>afiliación clave</i> (comunidad, idioma, religión, etnia, género, edad y discapacidad, etc.) o por peligro natural.
Intensidad del conflicto (basada en el número de ataques, eventos terroristas, actividad delictiva, tensiones sociales, etc.) <i>desagregada por perpetradores</i> .
Edificios públicos dañados o destruidos por conflictos (desagregado por perpetrador) /catástrofes.

Amenazas/incidentes de protección declarados en los lugares o comunidades objeto de seguimiento (intercomunitarios, delincuencia organizada, presencia de grupos armados, acciones militares, etc.) desagregados por perpetrador.
Conflictos intergrupales que desembocan en violencia, <i>desagregados por grupo</i> .
Ataques a centros de salud, <i>desagregados por perpetradores</i> .
Ataques a centros educativos, <i>desagregados por perpetradores</i> .
Delitos/ataques contra civiles o bienes de carácter civil denunciados e investigados por las autoridades judiciales del número total de delitos; según proceda, analice las decisiones y los recursos concedidos.
Personas afectadas por ataques contra civiles sin acceso a servicios de asistencia por comunidad.
Existencia de informes de tortura, malos tratos que ilustren incidentes: Número de víctimas, áreas, tendencias y acusaciones en el área de análisis; según corresponda, una revisión de datos secundarios (SDR) legislativa, administrativa y judicial sobre: Derecho penal, prohibición de la tortura, interrogatorio o trato de las personas, mecanismos de denuncia e indemnización existentes y situación de los informes al Comité contra la Tortura.
Personas raptadas, secuestradas, desaparecidas, detenidas arbitrariamente/ilegalmente como consecuencia de conflictos, violencia o cualquier otra conmoción (desagregado por género, edad, discapacidad) y por afiliación clave (comunidad, idioma, religión, etnia, etc.).
Incidentes de seguridad que afectan a trabajadores o bienes humanitarios, <i>desagregados por perpetrador</i> .
Incidentes de seguridad que afecten a trabajadores o bienes humanitarios llevados ante las autoridades ejecutivas y judiciales, del número total de incidentes; según proceda, SDR y análisis de las medidas y prácticas aplicadas para garantizar/restringir el acceso humanitario pleno, seguro y sin trabas.
Hogares que han sufrido restricciones de movimiento en los últimos 3 meses, desagregados por afiliación clave (comunidad, idioma, religión, etnia, etc.).
SDR y análisis de las políticas, medidas y prácticas aplicadas que restringen la circulación de las personas, incluidos el bloqueo, el asedio y otras formas de régimen de cierre que vulneran los derechos de las poblaciones afectadas por la crisis.
Hogares sin acceso a las autoridades encargadas de hacer cumplir la ley o al sistema judicial, <i>desagregados por afiliación clave (comunidad, idioma, religión, etnia, etc.)</i> .
Denuncias/incidentes presentados ante el sistema de justicia ejecutiva nacional que han sido investigados o juzgados; la proporción de los que han sido fallados a favor del demandante; y la proporción de estos últimos que han sido cumplidos por el gobierno o el garante de los derechos; cada uno desagregado por tipo de mecanismo, área del derecho/tipo de procedimiento (civil, penal, etc.), derechos sustantivos implicados y recursos concedidos. Según proceda, SDR y análisis jurídico del marco legal y las prácticas relativas al acceso a la justicia, el debido proceso, las garantías sustantivas y procesales, las denuncias existentes y los mecanismos de compensación.

Esto incluye igualdad de acceso e igualdad ante el sistema judicial; la disponibilidad y accesibilidad de la asistencia jurídica.
Presencia/prevalencia de la trata de personas en el área de análisis.
Personas heridas o muertas por artefactos explosivos.
Informes de violencia sexual (SADD) como consecuencia de conflictos, violencia, peligros de origen natural, brotes o cualquier otra conmoción.
Informes [de tortura o tratos o castigos crueles, inhumanos o degradantes] que ilustren los incidentes: Número de víctimas, áreas, tendencias y acusaciones en el área de análisis.
Informes sobre reclutamiento y utilización de niños por grupos y fuerzas armados.
Áreas con acceso humanitario limitado.
Lugares asediados/confinados (desagregados por sitios rurales y urbanos) en el área de análisis.

### Anexo 4: Ficheros de ejemplo para la declaración sectorial de PiN y Severidad

A	B	C	D	E	F
Admin 1	Admin 1 P.Code	Admin 2	Admin 2 P.Code	Population	Cluster's PiN (Number)
Al-Anbar	IQG01	Al-Falluja	IQG01Q01	540,532	
Al-Anbar	IQG01	Al-Kaim	IQG01Q02	102,858	
Al-Anbar	IQG01	Al-Ramadi	IQG01Q03	631,686	
Al-Anbar	IQG01	Al-Rutba	IQG01Q04	30,384	
Al-Anbar	IQG01	Ana	IQG01Q05	34,356	
Al-Anbar	IQG01	Haditha	IQG01Q06	27,618	
Al-Anbar	IQG01	Heet	IQG01Q07	181,224	
Al-Basrah	IQG02	Al-Basrah	IQG02Q02	2,304	
Al-Basrah	IQG02	Al-Zubair	IQG02Q06	1,272	
Al-Najaf	IQG04	Al-Kufa	IQG04Q01	2,394	
Al-Najaf	IQG04	Al-Najaf	IQG04Q03	6,714	
Al-Qadisiya	IQG05	Al-Diwaniya	IQG05Q02	2,256	
Al-Sulaymaniyah	IQG06	Al-Sulaymaniyah	IQG06Q01	90,660	
Al-Sulaymaniyah	IQG06	Chamchamal	IQG06Q02	9,234	
Al-Sulaymaniyah	IQG06	Derbendikhan	IQG06Q03	6,276	
Al-Sulaymaniyah	IQG06	Dokan	IQG06Q04	5,166	
Al-Sulaymaniyah	IQG06	Halabcha	IQG06Q05	3,972	
Al-Sulaymaniyah	IQG06	Kalar	IQG06Q06	13,851	
Al-Sulaymaniyah	IQG06	Rania	IQG06Q09	2,124	
Babil	IQG07	Al-Hilla	IQG07Q02	1,494	
Babil	IQG07	Al-Mussyab	IQG07Q04	14,904	
Baghdad	IQG08	Al-Adhamiya	IQG08Q01	2,244	
Baghdad	IQG08	Al-Kadhmiyah	IQG08Q02	39,450	
Baghdad	IQG08	Al-Karkh	IQG08Q03	4,290	
Baghdad	IQG08	Al-Mada'in	IQG08Q04	786	
Baghdad	IQG08	Al-Mahmoudiya	IQG08Q05	60,708	
Baghdad	IQG08	Al-Risafa	IQG08Q06	2,232	
Diyala	IQG10	Al-Khalis	IQG10Q01	84,690	
Diyala	IQG10	Al-Muodadiva	IQG10Q02	53,088	

A	B	C	D	E	F
Admin 1	Admin 1 P.Code	Admin 2	Admin 2 P.Code	Population	Cluster's Sevity (Number)
Al-Anbar	IQG01	Al-Falluja	IQG01Q01	540,532	
Al-Anbar	IQG01	Al-Kaim	IQG01Q02	102,858	
Al-Anbar	IQG01	Al-Ramadi	IQG01Q03	631,686	
Al-Anbar	IQG01	Al-Rutba	IQG01Q04	30,384	
Al-Anbar	IQG01	Ana	IQG01Q05	34,356	
Al-Anbar	IQG01	Haditha	IQG01Q06	27,618	
Al-Anbar	IQG01	Heet	IQG01Q07	181,224	
Al-Basrah	IQG02	Al-Basrah	IQG02Q02	2,304	
Al-Basrah	IQG02	Al-Zubair	IQG02Q06	1,272	
Al-Najaf	IQG04	Al-Kufa	IQG04Q01	2,394	
Al-Najaf	IQG04	Al-Najaf	IQG04Q03	6,714	
Al-Qadisiya	IQG05	Al-Diwaniya	IQG05Q02	2,256	
Al-Sulaymaniyah	IQG06	Al-Sulaymaniyah	IQG06Q01	90,660	
Al-Sulaymaniyah	IQG06	Chamchamal	IQG06Q02	9,234	
Al-Sulaymaniyah	IQG06	Derbendikhan	IQG06Q03	6,276	
Al-Sulaymaniyah	IQG06	Dokan	IQG06Q04	5,166	
Al-Sulaymaniyah	IQG06	Halabcha	IQG06Q05	3,972	
Al-Sulaymaniyah	IQG06	Kalar	IQG06Q06	13,851	
Al-Sulaymaniyah	IQG06	Rania	IQG06Q09	2,124	
Babil	IQG07	Al-Hilla	IQG07Q02	1,494	
Babil	IQG07	Al-Mussyab	IQG07Q04	14,904	
Baghdad	IQG08	Al-Adhamiya	IQG08Q01	2,244	
Baghdad	IQG08	Al-Kadhmiyah	IQG08Q02	39,450	
Baghdad	IQG08	Al-Karkh	IQG08Q03	4,290	

**Anexo 5: Lista de participantes sobre el terreno en el Momento Estratégico de Reflexión, debates de grupos focales, simulación JIAF 2.0, eventos de pruebas remotas, consultas (2021-23).**

Abdelrahman Jaber, Abdikhalid Issack, Abdirahman Muse, Abdoul-Razak Koroney, Abdulrahman Al-Serouri, Ahmed Mohamed Isse, Alam Khan, Albert Abou Hamra, Alex Koclejda, Alex Koton, Alexandra Karkouli, Alexandra Lazau-Ratz, Ali Al Eryani, Ali Al-Eryani, Ali Madwa, Alimata Sidibe, Alistair Short, Allan Gogo, Alois Ndambuki, Alycan Mushayabasa, Amani Bwami Passy, Amin Mohamed, Ana Garcia, Andres Orjuela Trujillo, Andrew Welch, Anne Flake, Anne Kathrin Landherr, Anne-Sophie Le Beux, Austin Luki Mueke, Awat Salih, Bello Danlami, Bernard Mrewa, Bruno Salomon Ngandu, Carlota Tarazona Lizarraga, Carmen Garcia, Catalina Velasquez, Daniel Kuria, Daniela Cetares, Daniela Sánchez, Danielle Parry, David Carden, Diana Moreno, Diana Sarria, Diego Ballén Monastoque, Diva Moreno, Ebrahim Anaam, Edom Hailu, Erna van Goor Roelofje, Faysal Barau, Firas Qaimary, Fitz William Neba Lovala Shu, Frederic Patigny, Frederick Atenaga, Gabriel Nicolás González, George Rock, Gordon Dudi, Hanad Karie, Hashim Jelle, Hassan Abdi, Hassan Yarrow, Hasssan Abdi, Hermela Wossenyeleh Abebe, Hind Omer Abuelhassan, Ibrahim A I Haddad, Iga Denis Marko Espico, Ingrid Paola Hurtado Sánchez, Isaac Macha, Isaack Manyama, Ismail Mohamed, Jamal Abdulah, James Macharia, James Steel, Jan Guerrero, Jennifer Vettel, Juan Pablo Tribin Rivera, Jules Firmin Douam, Justus Vundi, Kadjo Modeste Kouassi, Kais Aldairi, Katarzyna Kot-Majewska, Kumlachew Mengistu, Kumudu Sanjeewa Warapitiya Acharige, Las Rashid, Laura De la Cruz, Laura Tatiana Osorio, Laura Tatiana Osorio Rubiano, Laure Anque, Laurent Gimenez, Leidy Mariana Caballero, Lida Acosta, Lida Alejandra Acosta Bulla, Lina Camperos, Lucien Simba, Luis Alcaraz Pardo, Luisa Paola Sanabria, Luisa Paola Sanabria, Mabel Andrea Aguirre Lora, Maja Munk, Majed Abuqubu, Marco Ciapparelli, Maria Elena Gutierrez Manco, Marie-Amandine Grand, Maryam Alasan, Matho Nianga Dore, Mattia Rizzi, Mekiya Feki, Michael Bally, Michael Gonzalez Vasquez, Mohamed Biely, Mohamed Habib Ouederni, Mohamed Mowlid, Mohamed Shukri, Muditha Sampath Henadeera Pathirage, Muhammad Imran Khan, Mulugeta Gutu, Nabil Shiltagh, Nancy Zuhair Zoqash, Nasra Hussein, Ndirima Zacchaeus, NK Shrestha, Olivia Pearson, Omar Ahmad Hasan Al Daher, Onur Mavi, Onur Mavi, Oscar Gitonga, Pablo Rodriguez, Padmore Ochieng Okal, Paola Circa, Patrick Mutai, Paula Bravo Sánchez, Paula Crespo, Phidel Hazel Arunga, Philip Bato, Ramsey Bryant, Raul Mauricio, Giraldo Riofrio, Reem Nashashibi, Reham AlMajdobe, Richard Evans, Risto Ihalainen, Robert Burume, Sameer Al Rubaye, Sameer Saran, Sandeep Bashyal, Sandra Otero Pineda, Sebastian Diaz Parra, Sekou Traore, Shannon O'Hara, Shantosh Karki, Shezane Kirubi, Simon Karanja, Sinan Sinnokrot, Sylvia Milena Echeverry Vargas, Temisaren Odeka, Thomas Elter, Umar Daraz, Umar Daraz, Virginia Santoro, Willem Muhren, Wondayferam Gameda, Woubishet Ameha, Yakoubou Mounkara Oumarou, Yewondwossen Assefa, Yir Be Hore Medard Some, Zandra Estupiñan, Zully Tellez.